

ERC Cursus Reglement

Versie 2.0 (ERC) – versie 3.0 (BRC)

Finaal voorstel goedgekeurd door de DC-Edu op 08/10/2020

Goedgekeurd door het ERC Bestuursorgaan op 28/11/2020

Vertaald naar het Nederlands door de BRC 09/06/2021

1. Doelstellingen
2. Terminologie en Definities
 - Cursustypes
 - Titels en functies
 - Andere definities
3. Algemene regels
4. Cursussen
 - Cursusorganisatie
 - Cursuscentra
5. Toelatingsvoorwaarden
6. Inhoud van de Cursus
7. Beoordeling
 - Formatieve Beoordeling
 - Summatieve Beoordeling
 - MCQs (Meerkeuzevragen)
 - Beoordelingsstations voor praktische vaardigheden
 - Hertest (“Retest”)
 - Herexamen (“Resit”)
 - Instructeur Potentieel (IP) voor geavanceerde cursussen
8. Certificering
9. Faculteit
 - Cursusdirecteur (CD)
 - Kandidaat Cursusdirecteur (CDC - Course Director Candidate)
 - Instructeur (I)
 - Kandidaat Instructeur (IC - Instructor Candidate)
 - Instructeur Trainer (IT - Instructor Trainer)
 - Kandidaat Instructeur Trainer (ITC - Instructor Trainer Candidate)
 - Educator (Educator, Ed)
 - Kandidaat Educator (Educator Candidate, EdC)
10. Hercertificering
 - Hercertificering van Providers
 - Hercertificering van Instructeurs
 - Hercertificering van Instructeur Trainers
 - Hercertificering van Cursusdirecteurs
 - Hercertificering van Educatoren
11. Transitie
 - Rode Kruis cursussen van de UK (RC (UK) courses)
 - Cursussen van de American Heart Association (AHA courses)
 - Cursussen van de Nationale Reanimatieraden (NRC courses)
 - Cursussen van andere organisaties
12. Reglement specifiek voor elke cursustype
 - Specifiek voor BLS
 - Specifiek voor EPALS
 - Specifiek voor EPILS
 - Specifiek voor NLS
 - Specifiek voor ALS
 - Specifiek voor ILS
 - Specifiek voor BIC
 - Specifiek voor GIC
 - Specifiek voor EMC
 - Specifiek voor EPBLS
13. Klachtenprocedure
14. Aangehechte Documenten

1. Doelstellingen

- 1.1. De doelstelling van een ERC opleiding is de cursist te wapenen met de vaardigheid om een reanimatie te starten in een reële klinische situatie op een niveau waarop men verwacht dat hij/zij zal functioneren, of het nu gaat om een niet-professionele hulpverlener, een eerstelijns-hulpverlener in een bedrijf of in een ziekenhuis, een professionele zorgverlener die in een acute eenheid werkt, of een lid van een team dringende medische hulpverlening of van een interventieteam voor hartstilstand.

2. Terminologie en definities

Cursustypes

2.1. Cursus Basale Reanimatie (BLS – Basic Life Support)

De doelstelling van de BLS Providerscursussen is elke kandidaat competentie te doen verwerven in cardiopulmonale reanimatie (CPR) en het gebruik van een automatische externe defibrillator (AED). De BLS-cursus is aangewezen voor een hele waaier hulpverleners. Daaronder verstaat men zowel klinische als niet-klinische professionele zorgverleners (vooral diegenen die het minst kans lopen om een hartstilstand te moeten aanpakken), huisartsen, tandartsen, studenten geneeskunde, eerstehulpverleners, redders, iedereen wiens taak het is om voor anderen te zorgen (zoals leraars en verzorgers), personen belast met de eerste hulpverlening in bedrijven en ook het grote publiek.

2.2. Cursus “Immediate Life Support” (ILS)

Een ILS cursus is bedoeld om zorgverleners te trainen in geavanceerde reanimatietechnieken, zodat zij in staat zijn patiënten met een hartstilstand te behandelen tot het reanimatieteam aankomt en daarna met dat team op een vlotte manier te kunnen samenwerken. Dit includeert de ABCDE-benadering van de patiënt die slechter gaat, CPR, eenvoudig luchtwegmanagement en het veilig defibrilleren (manueel en/of met de AED).

2.3. Cursus geavanceerde reanimatie (ALS - Advanced Life Support)

Een ALS cursus omvat alle ILS doelstellingen met een bijkomende focus om teamgerelateerde niet-technische vaardigheden. Tijdens het volgen van een ALS-cursus leren de deelnemers welke de relevante factoren en vaardigheden zijn, nodig om een reanimatieteam te leiden en zullen zij ook in staat zijn een reanimatieteam te leiden. Dit omvat het uitleggen van de oorzaken van een hartstilstand, de identificatie van patiënten die een gevaar lopen te verslechteren en het aanleren een hartstilstand aan te pakken en het onmiddellijk kunnen beheren van de peri-arrest problemen, die ze binnen of rond het eerst uur na het incident voordoen. De doelgroepen voor deze cursus zijn artsen, verpleegkundigen en paramedici die werkzaam zijn in of buiten de spoedgevallendiensten van een ziekenhuis of die deel uitmaken van een Mobiele Urgentie Groep (MUG), en ook zij die op regelmatige basis in contact komen

met mensen met een hartstilstand of verondersteld worden een urgentieteam te leiden. Het is ook geschikt voor mensen die regelmatig deel uitmaken van een reanimatieteam of regelmatig op een spoedgevallendienst werken.

2.4. Europese pediatrische basale reanimatie (EPBLS – European Paediatric Basic Life Support)

De doelstelling van de EPBLS-cursus is een cardiorespiratoire stilstand bij kinderen te voorkomen en de behandelen, en de deelnemers in staat te stellen voldoende vaardigheden op te doen in cardiopulmonale reanimatie (CPR) en het gebruik van de automatische externe defibrillator (AED). EPBLS-cursussen zijn aangewezen voor een hele waaier van hulpverleners zoals beschreven bij de BLS-cursussen en ook voor professionele zorgverleners.

2.5. Cursus “European Paediatric Immediate Life Support” (EPILS)

Een EPILS-cursus heeft tot doel zorgverleners op te leiden om ernstig zieke kinderen en kinderen in cardiorespiratoire stilstand te herkennen en te behandelen in afwachting van de komst van een reanimatieteam tijdens de eerste minuten. In de EPILS-cursus zal de deelnemer ook getraind worden om te kunnen samenwerken met het reanimatieteam als een lid van dat team.

2.6. Cursus Europese Pediatrische geavanceerde reanimatie (EPALS – European Paediatric Advanced Life Support” (EPALS)

De EPALS cursus is bedoeld voor professionele zorgverleners die betrokken zijn bij de reanimatie van een kind, baby of pasgeborene in of buiten het ziekenhuis. De cursus heeft tot doel zorgverleners de kennis, vaardigheden en attitude mee te geven voor het behandelen van een ernstig ziek kind tijdens het eerste uur van de ziekte, en om de evolutie van ziekten naar hartstilstand te voorkomen.

2.7. Cursus reanimatie van pasgeborenen (NLS - Newborn Life Support)

De cursus reanimatie van de pasgeborene heeft tot doel gedetailleerde kennis van en praktische vorming in reanimatie van pasgeborenen te verschaffen. Deze cursus is ontworpen voor alle gezondheidswerkers die, ongeacht hun discipline of status, kunnen opgeroepen worden om een pasgeboren baby te reanimeren.

2.8. Basale Instructeurscursus (BIC - Basic Instructor Course)

Deze cursus is bedoeld voor deelnemers die een BLS of EPBLS providerscursus hebben gevolgd en een aantal onder hen wil later zelf instructeur worden. Om deze reden heeft de ERC een basale instructeurscursus ontworpen. Deelnemers aan deze cursus moeten in het bezit zijn van een BLS of EPBLS-providerscertificaat.

2.9. Generieke Instructeurscursus (GIC -Generic Instructor Course)

Deze cursus is bedoeld voor kandidaten die aan een ALS, EPALS, ILS, EPILS, NLS of ETC [1] (European Trauma Course – deze wordt georganiseerd door de European Trauma Course Organisation (ETCO) ivzw (internationale vereniging zonder winstoogmerk) waarvan de ERC een van de vier leden is) providerscursus hebben deelgenomen en werden aangeduid als Instructeur Potentieel (IP) door de cursusfaculteit. De cursus gaat in op het aanleren van niet-technische vaardigheden, het leiden van een scenario van gesimuleerde hartstilstand, het aanleren van teamwerk, het beoordelen van kennis, vaardigheden en attitudes, en het geven van effectieve feedback.

2.10. De Educator Master Class (EMC)

De Educator Master Class traint uitgekozen Instructeur Trainers (IT's) of Medische Educatoren in het reanimatielandschap (bijvoorbeeld reanimatiespecialisten of leden van een reanimatieopleidingscentrum) om ERC Educator kandidaat (EdC - Educator Candidate) te worden.

2.11. Oprissingsseminarie of Refresher Seminar (RS)

Een oprissingsseminarie is een korte modulaire vaardigheidstraining, die georganiseerd wordt voor iedereen die een reeds vooraf bestaande ervaring heeft in reanimatie, of deze ERC provider is of niet.

2.12. Hercertificeringsmodules

Hercertificeringsmodules zijn bedoeld voor het competent houden van personen die reanimeren en zijn een van de mogelijkheden die een provider heeft om te hercertificeren en het eigen certificaat up-to-date te houden, zoals uiteengezet in 10.3.

2.13. Transitie cursus

Een transitie cursus is een deel van het conversieproces van instructeurs die door andere organisaties werden opgeleid. Hij focust vooral op de opvoedkundige aspecten van de ERC cursussen en wordt gegeven door senior Instructeur Trainers (IT's) van ERC, verkozen door het Science and Education Committee (SEC) voor datzelfde type cursus en de voorzitter van het Development Committee Education (DC-Eu).

Titels en functies

2.14. Faculteit

De cursusdirecteur (CD), de kandidaat cursusdirecteur (CDC), de hoofdinstructeur (Leading Instructor - LI), de instructeurs (I), de kandidaten instructeur (IC, Instructor Candidate), de instructeur trainers (IT), de kandidaten instructeur trainer (ITC), de Educatoren (Ed, Educator) en de Educator Trainers (EdT) maken samen de faculteit van de ERC cursussen uit.

2.15. Provider (P)

Een provider is een individu die een providerscursus in BLS, ILS, ALS, EPBLS, EPILS, EPALS of NLS met succes heeft voltooid.

2.16. Instructeur Potentieel (IP) (voor geavanceerde cursussen)

Een instructeur potentieel is een individu die een geavanceerde providerscursus of een hercertificatiemodule met succes heeft voltooid en tegelijk heeft getoond aanleg te hebben om les te geven. Bovendien moet hij of zij de nodige criteria vervullen (zie bijlage "IP selectieformulier") om als toekomstig instructeur in aanmerking te komen en door de faculteit van die cursus als IP te zijn aangeduid.

2.17. Kandidaat Instructeur (IC - Instructor Candidate)

Een kandidaat instructeur is een individu die een instructeurscursus met succes heeft voltooid. Het kan gaan om een Basale Instructeurscursus of een Generieke Instructeurscursus.

2.18. Instructeur (I)

Een instructeur is een kandidaat instructeur die met succes de training van Instructeur heeft gevolgd zoals beschreven in de lager vermelde paragraaf 9 over de "faculteit" en zich, indien nodig, heeft gehercertificeerd (zie artikels 10.5 - 10.8). Instructeurs geven opleiding in een providerscursus.

2.18.bis Hoofdinstructeur (LI - Leading Instructor)

Een hoofdinstructeur is een ervaren instructeur van basale cursussen (BLS en EPBLS), die alle verantwoordelijkheid voor de cursus op zich neemt en er voor instaat dat de cursus verloopt volgens de richtlijnen en het reglement van ERC. Hij/zij heeft opleiding gegeven in minstens 4 cursussen basale reanimatie en werd door een cursusorganisator (CO) of een andere instructeur voorgesteld om hoofdinstructeur te worden en door de nationale cursusdirecteur (NCD) van hetzelfde cursustype of door de nationale reanimatieraad (NRC) van zijn land tot LI werd benoemd. Hij of zij stelt het programma op en benoemt de instructeurs. De cursusdirecteur keurt ook de resultaten van de kandidaten van die cursus goed en beoordeelt de instructeurs.

2.19. Kandidaat Instructeur Trainer (ITC - Instructor Trainer Candidate)

Een instructeur van een bepaald cursustype, die uitgenodigd wordt om opleiding te geven in een instructeurscursus, wordt kandidaat instructeur trainer genoemd tot hij is opgewaardeerd tot instructeur trainer (IT).

2.20. Instructeur Trainer (IT - Instructor Trainer)

Een Instructeur Trainer geeft opleiding op een instructeurscursus na het succesvol beëindigen van zijn/haar training als kandidaat instructeur trainer en, zo nodig, na te zijn gehercertificeerd (zie artikels 10.5-10.8).

2.21. Kandidaat Cursusdirecteur (CDC - Course Director Candidate)

Een kandidaat cursusdirecteur (CDC) is een ervaren instructeur in het soort cursus waar hij/zij als instructeur fungeert en die uitgenodigd wordt om de cursusdirecteur (CD) te volgen. De kandidaat cursusdirecteur is geen assistent, maar een Cursusdirecteur in training. Een CDC telt NIET mee als instructeur in die cursus en zal er bijgevolg geen opleiding geven.

2.22. Cursusdirecteur (CD - Course Director)

Een cursusdirecteur is een senior instructeur die alle verantwoordelijkheid voor de cursus op zich neemt en er voor instaat dat de cursus verloopt volgens de richtlijnen en het reglement van ERC. Er zijn cursusdirecteurs op het niveau van geavanceerde providerscursussen (providerscursusdirecteur - Provider Course Director) en instructeurscursussen (Instructeurscursusdirecteur - Instructor Course Director). Hij of zij stelt het programma op en benoemt de instructeurs. De cursusdirecteur keurt ook de resultaten van de kandidaten van die cursus goed en beoordeelt de instructeurs van de CDC.

In de basale cursussen heeft de hoofdinstructeur (LI) dezelfde verantwoordelijkheden. In tegenstelling tot een cursusdirecteur is de functie van hoofdinstructeur een toegekende rol en is er geen afzonderlijke certificatie.

2.23. Nationaal Cursusdirecteur (NCD - National Course Director)

Een Nationaal Cursusdirecteur (NCD) is een ervaren cursusdirecteur die door zijn eigen Nationale Reanimatieraad (NRC - National Resuscitation Council) werd benoemd en de cursusdirecteurs van een bepaalde soort cursus voor dat bepaald land vertegenwoordigt. Voor de basale cursussen is de NCD een ervaren hoofdinstructeur, bij voorkeur zowel in BLS als in EPBLS, en tegelijk ook CD in de basale instructeurscursus (BIC). Een NCD moet voldoen aan alle punten van het onderstaande profiel:

- Een geassocieerd ERC lid zijn.
- Reeds een gevestigd cursus-directeur – voor basale cursussen ook hoofdinstructeur - zijn van dat type opleidingen.
- Goede communicatievaardigheden hebben (e-mail inbegrepen).
- Een praktische kennis hebben van het Engels.
- Een volwaardig lid zijn van de eigen NRC en geloofwaardigheid hebben in eigen land (als er een bestaat).
- Bereid zijn en in staat zijn om de internationale vergadering van de ERC NCDs bij te wonen (ERC plant een cursusdirecteursdag (CDD – course director day) elk jaar).
- Leidinggevende capaciteiten hebben om de ontwikkeling van de cursus in eigen land te leiden.
- Betrokken zijn in de ontwikkeling en de verspreiding van ERC cursussen in eigen land.
- Vertrouwd zijn met de ERC systemen (Course System (CoSy) en andere).

Als er in een bepaald land geen NRC bestaat, kan covoorzitter opleidingen van de SEC (SEC co-chair Education) een NCD rechtstreeks aanduiden.

2.24. Kandidaat Educator (EdC - Educator Candidate)

Een kandidaat Educator is een persoon die een Master Class voor Educatoren (educator master class) met succes heeft voltooid.

2.25. Educator (Ed)

Een Educator is een persoon met opvoedkundige en klinische achtergrond en die de Educatorentraining heeft voltooid. De aanwezigheid van een Educator is verplicht voor een Generieke Instructeurscursus (GIC).

2.26. Educator Trainer (EdT)

Leden van de faculteit van een meesterklas voor Educatoren (Educator Master Class) worden Educator Trainers genoemd.

2.27. Cursuscentrum (CC)

Een cursuscentrum is een eenheid (organisatie of individu) die de organisatorische, administratieve, financiële en logistieke aspecten van een ERC-cursus beheert.

2.28. Groot cursuscentrum (LCC – Large Course Center)

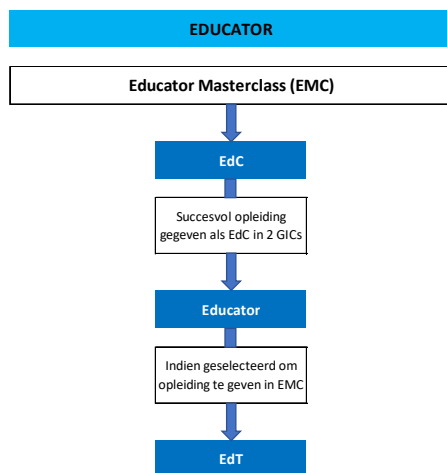
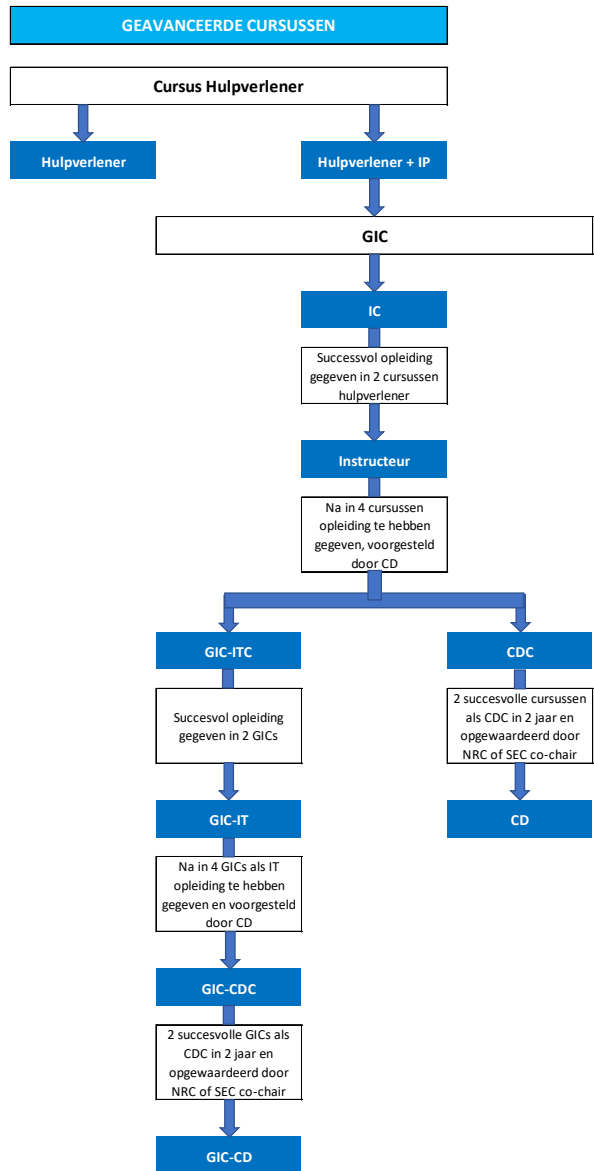
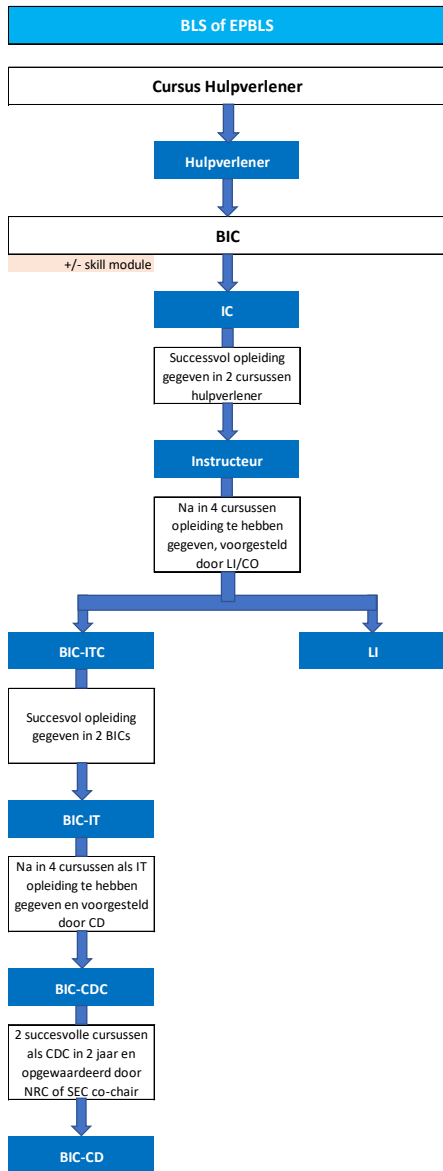
Een groot cursuscentrum is een cursuscentrum dat een groep van minstens 100 deelnemers uit een bepaalde gemeenschap zou willen trainen over een langere tijdsspanne (bijvoorbeeld de volledige zorgverlenersgroep, alle studenten geneeskunde van een universiteit, ...)

2.29. Cursusorganisator (CO)

Een cursusorganisator is een natuurlijke persoon die CO-machtigingen heeft gekregen van het CC om de taken van het CC uit te voeren voor een of meer cursustypes in naam van dit CC. Een CC kan meerderere COs hebben en een CO kan voor meerdere CCs werken.

2.30. Stroomdiagrammen voor de ontwikkeling van instructeurs

- a. Basale cursussen
- b. Geavanceerde cursussen
- c. Educator



Andere definities

2.31. Autonomie (Self-Sufficiency)

Een Nationale Reanimatieraad heeft onafhankelijkheid voor een bepaald soort cursus, indien:

- deze raad middelen, expertise en ervaring heeft om cursussen te organiseren, en het bewijs levert van bekwaamheid en engagement om de kwaliteit van de ERC erkende trainingen te handhaven in overeenstemming met het document Autonomie (Self-sufficiency, aangehecht aan dit document).
- er een formele geschreven overeenkomst van partnerschap is opgesteld tussen de ERC en de NRC waarin bepaald wordt dat de verantwoordelijkheid voor de nationale supervisie en kwaliteitscontrole in handen ligt van de Nationale Reanimatieraad.

Niettemin blijven alle georganiseerde ERC cursussen onder de supervisie van het respectievelijke SEC.

2.32. Science and Education Committee (SEC)

De SECs worden aangeduid overeenkomstig het ERC reglement van inwendige orde (verordeningen). De SECs zijn verantwoordelijk voor de verdere ontwikkeling van en de kwaliteitscontrole op hun cursustypes, en overzien deze cursussen, in samenspraak met de Nationale Reanimatieraden.

2.33. Development Committee Education (DC-Edu – het ontwikkelingscomité voor opleidingen)

De DC-Edu bestaat uit de covoorzitters met opleidingsfocus uit elke SEC, met daarbij leden aangesteld overeenkomstig het Reglement van Inwendige Orde (RIO).

2.34. Cursussysteem (CoSy Course System)

Dit online leerplatform bestaat uit een afdeling cursusadministratie en een afdeling voort e-learning.

2.35. Simulatiescenario

Tijdens ERC cursussen kunnen er gesimuleerde demonstraties met scenario zijn (SIMdemos), en ook sessies met simulatieopleiding (SIMteaches) en beoordelingen (SIMtests).

2.36. Meerkeuzevragen (MCQ - Multiple choice questions)

Het meerkeuzevragensysteem is een vorm van beoordeling waarbij de kandidaten gevraagd wordt het best mogelijk antwoord (of antwoorden) uit een lijst van Waar/Onwaar opties te selecteren. Dit gebeurt vóór de praktische cursus (PRE-MCQ) en/of gedurende een eindbeoordeling (summatieve beoordeling) na de cursus (POST-MCQ).

2.37. Hertest

Een hertest geeft een kandidaat de mogelijkheid zijn praktische vaardigheden of een SIMtest opnieuw af te leggen tijdens de lopende cursus.

2.38. Herexamen

Het herexamen geeft een kandidaat de mogelijkheid om de hertest op basis van meerkeuzevragen (MCQ) of van een SIMtest tijdens een volgende cursus af te leggen of tijdens een hiervoor specifiek ingerichte gelimiteerde cursus.

2.39. Hercertificering – Levenslang leren

Hercertificering is het proces van vernieuwing van de cursus gerelateerde ERC kwalificatie, als een deel van het traject levenslang leren. Hercertificering vereist doorgaans regelmatige educatieve activiteit - hetzij online en/of als een korte praktische hercertificeringsmodule, met of zonder beoordeling - binnen een vooraf bepaalde tijdsperiode.

2.40. Basale Cursussen

BLS en SPBLS zijn een Basale Cursussen.

2.41. Geavanceerde cursussen

ALS, ILS, EPALS, EPILS en NLS zijn geavanceerde cursussen.

2.42. Instructeurscursussen

De BIC en de GIC zijn instructeurscursussen. De BIC is de aangewezen instructeurscursus voor de basale cursussen. De GIC is de aangewezen cursus voor de geavanceerde cursussen.

2.43. BIC-vaardigheidsmodules

Providers die een basale instructeurscursus (BIC) hebben doorlopen worden IC voor een bepaald type cursus, bijvoorbeeld BLS. Wanneer zij naderhand een ander type basale cursus doorlopen, bijvoorbeeld EPBLS, worden zij per definitie theoretisch IC voor dat cursustype (want reeds een BIC doorlopen). Nochtans, om een voldoende hoog niveau van vaardigheden en kennis te garanderen, kunnen landen deze providers vragen om tenminste een bijkomende specifieke BIC-vaardigheidsmodule in EPBLS ofwel in BLS te volgen.

2.44. Prijscompensatiefactor (COLA-factor of Cost Of Living Adjustment factor)

De COLA-factor is het percentage van het Bruto Nationaal Inkomen (BNI) van een land in verhouding tot het "hoog-inkomen"-BNI uit de lijst van de Wereldbank, afgerond op de dichtstbijzijnde 10 met een minimum van 20% en een maximum van 100%. De lijst van de COLA-factoren wordt jaarlijks door de Raad van Bestuur bevestigd.

2.45. Cursusplekken

Een cursusplek is een eenheid per deelnemer, welk aan een cursuscentrum wordt aangerekend voor de ERC-diensten, zoals beschreven in artikel 10.1 van het cursusreglement, teneinde het de cursuscentra mogelijk te maken reanimatietrainingen te organiseren overeenkomstig de ERC-kwaliteitsvereisten

2.46. Overeenkomst van cursussamenwerking (CCA - Course Collaboration Agreement)

Een CCA is een overeenkomst tussen de ERC en een geregistreerde juridische entiteit zodat deze juridische entiteit CC-machtigingen kan bekomen voor een land zonder NRC of waar een NRC niet is geïnteresseerd verantwoordelijkheden op te nemen voor ERC-cursussen.

3. Terminologie en definities

- 3.1.** Alle leden van de cursusfaculteit en de Cursusorganisatoren moeten zich houden aan de ERC Gedragscode (aangehecht aan dit document).
- 3.2.** Elk voordeel voortkomend uit een cursus, moet in een vergelijkbare training geherinvesteerd worden.
- 3.3.** Elke cursus moet in het Cursussysteem (CoSy) worden geregistreerd en aangevuld om certificaten te kunnen creëren.
- 3.4.** Het basisprogramma voor elke cursus is te vinden in de Documentenbibliotheek, een lijst met mogelijke uitzonderingen zal worden bijgehouden op dezelfde plaats.

Veranderingen aan het programma mogen enkel in samenwerking met de overeenkomstige SEC.

- 3.5.** De DC-Edu kan uitzonderingen op dit reglement toestaan op voorwaarde dat het om een pilootproject gaat voor een beperkte groep en een beperkte tijd, onder de supervisie van de DC-Edu en dat het afgerond wordt met een evaluatierapport, gezonden naar de DC-Edu.

De DC-Edu kan dan volgende beslissingen nemen:

- het pilootproject stoppen;
 - het pilootproject aanpassen met het bepalen van een nieuwe tijdstip;
 - het pilootproject implementeren in de cursusreglementen, om het toepasbaar en beschikbaar te maken voor allen.
- 3.6.** NRCs mogen beslissen over bijkomende regels voor de instructeurs en de cursusdirecteurs van eigen land en de vereisten voor de lokale ERC cursussen verstrengen. Voor faculteitsleden die van een ander land komen zijn enkel de ERC regels toepasbaar.

4. Cursussen

Cursusorganisatie

- 4.1.** Het aantal deelnemers per cursus is enigszins afhankelijk van de cursus en mag niet hoger zijn dan 32. Om educatieve redenen beveelt ERC een optimale groepsgrootte van 6 kandidaten aan bij geavanceerde en instructeurscursussen. Indien een CC de groepsgrootte vergroot tot maximaal 8 kandidaten voor geavanceerde of instructeurscursussen, moeten de specifieke redenen ter goedkeuring worden voorgelegd aan de NRC (NCD) of de SEC. Als er meer dan 32 deelnemers zijn, moeten ze worden onderverdeeld in afzonderlijke cursussen met elk hun eigen CD (of LI voor de basale cursussen) en faculteit.
- 4.2.** De CD is verantwoordelijk voor de samenstelling van de faculteit. De minimumcriteria zijn:
 - a. Het aantal ICs zal nooit hoger liggen dan het aantal Instructeurs.
 - b. De minimale faculteit voor de cursussen BLS, EPBLS, BIC, ILS & EPILS is 1 instructeur per 8 deelnemers (per 6 aanbevolen). De minimale faculteit voor de cursussen ALS, EPALS, NLS & GIC is 1 Instructeur of IC per 3 deelnemers (tenzij NRC/SEC een uitzondering aanvaard: 4 deelnemers mogelijk, hiervoor zijn 2 faculteitsleden per trainingssessie vereist).
 - c. De CD en de CDC tellen NIET mee als Instructeur voor ALS, EPALS, NLS & GIC cursus.
 - d. Het minimumslaagcijfer voor de MCQ is voor elk cursustype gedefinieerd in het programma van de cursus.
- 4.3.** Alle geavanceerde cursussen moeten een multidisciplinaire faculteit hebben. Om opleiding te geven in een cursus moeten de leden van de faculteit ERC-kwalificaties hebben conform deze cursus.
- 4.4.** Voor de geavanceerde cursussen zal het cursusmateriaal minstens 4 weken vooraf worden opgestuurd naar de deelnemers met inlichtingen over de voorbereiding op de cursus en het invullen van de preliminaire documenten. Deelnemers moeten de inhoud van de handleiding grondig hebben doorgenomen en ze zijn verplicht de meerkeuzevragen te hebben beantwoord voor het begin van de cursus. Deelnemers aan geavanceerde cursussen komen bij voorkeur uit de zorgsector.
- 4.5.** De deelnemers mogen slechts getoetst worden op materiaal en informatie welke in de handleiding vermeld staat.
- 4.6.** De deelnemers moeten aangespoord worden na de cursus de online enquête in te vullen via CoSy.
- 4.7.** Cursus details zullen in CoSy worden ingevuld binnen de periode van 2 maand na de cursus.
- 4.8.** Er zal voldoende uitrusting beschikbaar zijn overeenkomstig de materiaallijst en zal tevens in goede staat van werking zijn.

4.9. ERC MCQ en toetsen mogen op generlei wijze worden veranderd.

Cursuscentra (CC)

4.10. Enkel iemand met ERC CC-machtigingen gekwalificeerd voor een bepaald soort cursus in het land in kwestie kan ERC cursussen organiseren.

4.11. Voor organisaties of individuen die CC-machtigingen aanvragen:

- in een land met een autonome NRC: de NRC zal de beslissing nemen;
- in een land met een NRC zonder autonomie: de SEC-covoorzitter zal de beslissing nemen;
- in een land zonder NRC: de SEC-covoorzitter en de General Purpose Committee (GPC) zullen de beslissing nemen.

De autonome NRC of anders de SEC-covoorzitter kan CC-machtigingen verlenen, op basis van de criteria in artikel 4.14, met de mogelijkheid van beroep op het niveau van de DC-Edu. Indien een prioritering vereist is, is deze gebaseerd op objectieve, dwingende criteria. Zowel prioritering als criteria zijn ook vatbaar voor beroep op DC-Edu-niveau.

4.12. CC-machtigingen voor ALS gelden ook voor ILS en BLS.

CC-machtigingen voor ILS gelden ook voor BLS.

CC-machtigingen voor EPALS gelden ook voor EPILS en EPBLS.

CC-machtigingen voor EPILS gelden ook voor EPBLS.

4.13. CC-machtigingen worden voor een periode van 2 jaar toegestaan. Tegen het einde van die periode zal deze aanvaarding worden geëvalueerd door de autonome NRC of door de SEC-covoorzitter voor dat cursustype. Er wordt dan beslist of de machtigingen worden hernieuwd. Tegelijk worden de punten voor verbetering gemeld. In geval van sterke inbreuk op de voorwaarden voor een CC of in geval van herhaalde aanbevelingen zonder merkbare verbetering, kunnen de CC-machtigingen ofwel ingetrokken worden of niet hernieuwd worden.

Voorlopige CC-machtigingen kunnen echter worden verleend voor maximaal twee cursussen. Bij positieve feedback van de CD en de faculteit kunnen deze CC-machtigingen worden verlengd in lijn met de vorige paragraaf.

4.14. Wanneer er opmerkingen over bepaalde CCs opdagen, kunnen deze CCs beoordeeld worden en kan hun aanvaarding herzien worden op basis van het oordeel van de autonome NRC of van de SEC-covoorzitter voor dat cursustype. Deze structuren behouden het recht om de CC-machtigingen te herroepen.

4.15. Cursuscentra moeten aan volgende voorwaarden voldoen:

- a. Voldoende administratieve en secretariaatsmiddelen hebben.

- b. Toegang hebben tot een voldoende aantal faculteitsleden om de voorziene cursussen te organiseren.
- c. Toegang hebben tot een geschikte infrastructuur om cursussen te organiseren.
- d. Handelen overeenkomstig het ERC Cursus Reglement.
- e. Het oefenmateriaal nodig voor elke cursus ter beschikking te stellen.
- f. In staat zijn dit oefenmateriaal tijdig af te leveren op de cursuslocatie.
- g. In staat zijn de nodige catering voor de cursus te voorzien.
- h. Ofwel de officiële gedrukte versies van de handboeken te verdelen ofwel de individuele deelnemers toe te laten hun exemplaar met korting via de ERC-shop te kopen. Dit naast de gepersonaliseerde online pdf-versie, beschikbaar voor elke deelnemer via CoSy want dit is inbegrepen in de cursusplekprijs.
- i. De afgesproken bezoeken aan de cursus en de beoordelingen door de ERC en de NRC te aanvaarden en te vergemakkelijken, met de daarop volgende aanbevelingen rekening te houden en deze op passende wijze te implementeren.
- j. Een voldoende aantal cursussen organiseren zoals beslist is door de autonome NRC of door de SEC-covoorzitter voor dat type cursus. Een richtgetal is bijvoorbeeld alle 2 jaar minimum 2 cursussen organiseren van elk cursus type.
- k. Om ervoor te zorgen dat de persoonsgegevens (voornaam, achternaam, e-mailadres (deze laatste is verplicht voor geavanceerde cursussen)) van de deelnemers correct en voldoende vooraf in CoSy worden ingevoerd, hetzij door de deelnemers aan te moedigen zichzelf in te schrijven, hetzij door ze in te voeren of ze via een bestand te uploaden in CoSy.
- l. Het bijhouden van gedetailleerde deelnemersresultaten gedurende de geldigheidsduur van hun kwalificatie, met een maximum van 5 jaar.
- m. ERC-cursussen op efficiënte manier organiseren, met inbegrip van volgende punten:
 - op voorhand de cursussen in het Cursussysteem (CoSy) inschrijven;
 - correcte en volledige gegevens opgeven;
 - informatie vooraf naar de deelnemers en de instructeurs zenden, met vermelding van de cursuslocatie, het logies, de timing, het programma, eventueel voorbereidende toetsen en, indien relevant, een kopij van het/de gepaste handboek(en);
 - de ERC certificaten aanmaken via CoSy en uitdelen aan de geslaagde deelnemers; een aanwezigheidsformulier via CoSy zenden naar de niet geslaagde deelnemers of naar de deelnemers die niet werden getoetst;
 - op efficiënte manier de financiële verplichtingen verbonden aan de cursus uitvoeren:
 - op correcte manier het inschrijvingsgeld opvragen;
 - verplaatsings- en andere kosten van de instructeurs tijdig terugbetalen;

- de facturen van ERC en NRC verbonden aan de cursus binnen de gestelde termijnen vereffenen;
 - alle deelnemers aansporen de ERC-beoordelingsformulieren van de cursus in te vullen, met dergelijke evaluaties rekening houden en de gepaste acties ondernemen om elke gemelde tekortkoming recht te zetten.
 - ICs en CDCs, voor zover mogelijk, als lid van de faculteit op de eigen cursussen kosteloos aanvaarden ongeacht of zij wel of niet behoren tot de eigen organisatie van het CC.
 - Er zich van vergewissen dat de leden van de faculteit verzekerd zijn voor burgerlijke aansprakelijkheid.
- n. Te voldoen aan de ERC Data Protection Policy (gegevensbeschermingsbeleid) en de andere GDPR vereisten.
- o. Bereid zijn om de relevante informatie betreffende de ERC-cursussen te oontvangen van de ERC en – indien van toepassing – van de NRC. Het ontvangen van dergelijke informatie is een vereiste om de cursuscentrummachtigingen te behouden; zich uitschrijven uit dergelijke mailinglijsten betekent automatisch de beëindiging van de cursuscentrummachtigingen.

4.16. Het CC contacteert de CD en de NRC of het ERC Office/CoSy.

4.17. Grote cursuscentra (LCC's)

- a. De LCC-optie kan worden verleend aan een cursuscentrum voor elk cursustype, door de autonome NRC of - in andere gevallen – door de relevante SEC-covoorzitter. Het CC in kwestie moet een LCC-overeenkomst met de ERC hebben ondertekend.
- b. LCC's kunnen hun groep deelnemers uploaden en bijwerken (door te uploaden); na betaling van de overeenkomstige cursusplekken, krijgen al deze deelnemers toegang tot het online opleidingsplatform.
- c. Het LCC registreert voor elke cursus de faculteit en selecteert de relevante deelnemers in CoSy. Nadat de certificaten zijn aangemaakt, moet de geselecteerde groep deelnemers als definitief worden beschouwd.
- d. De LCC zal in staat zijn om individuele deelnemers effectief te registreren voor één cursus binnen een tijdsbestek van 24 maanden nadat de cursusplek voor deze deelnemer is betaald.

5. Toelatingsvoorwaarden

- 5.1.** Deelnemers zullen de training in basale reanimatie (BLS) doornemen en herzien voor ze naar de cursus komen (relevant voor ILS en ALS).
- 5.2.** Een MCQ-test voor de cursus doorgaat kan gebruikt worden als deel van de voorbereiding op de cursus en men zal de kandidaten aanraden het handboek te lezen en de e-learning modules

door te nemen voor ze op de vragen antwoorden. Deze toets wordt standaard online afgenomen als onderdeel van de e-learning maar kan desgewenst ook offline worden afgenomen waarna de CD/CO de toetsresultaten in CoSy moet uploaden. Kandidaten die een onvoldoende halen op de preliminaire testvragen kunnen geweigerd worden aan de cursus deel te nemen. Het behaalde cijfer op dit document telt echter niet mee voor het eindresultaat.

De MCQ-toets voor de cursus is verplicht voor de geavanceerde cursussen en wordt aangeraden maar niet verplicht voor de basale cursussen.

- 5.3. In geval van kandidaten met een handicap zal de ERC Code voor kandidaten met een handicap gevolgd worden (aangehecht aan dit document).
- 5.4. Deelnemers aan geavanceerde cursussen zullen over het algemeen zorgverleners zijn; anderen mogen als "waarnemers" deelnemen maar hun aanwezigheid mag de aandacht voor de opleiding van de echte cursuseden niet afleiden.
- 5.5. Deelnemers aan een GIC moeten een geldige ERC IP status hebben. Dit is niet vereist voor de BIC.

6. Inhoud van de cursus

- 6.1. Bij de leerelementen van een cursus horen presentaties, vaardigheidsstations, simulatiesessies, workshops, e-learning modules, gesloten en open discussiesessies en simulatiesessies.
- 6.2. Het is de taak van een CD/LI een geschikte indeling te vinden voor de opleidingsessies, rekening houdend met de geloofwaardigheid, het kennisniveau en de vereisten van de faculteit.
- 6.3. De structuur van de cursus moet conform zijn aan het officiële ERC cursusprogramma. Sommige onderdelen van de cursus mogen naar voor of naar achter verschoven worden om in het lokaal tijdschema te kunnen passen, maar enkel na akkoord van de CD/LI.
- 6.4. Het standaard programma voorzien door de ERC schetst de minimum vereiste tijd voor oefenstations en toetsstations.
- 6.5. De ERC-opmaak van de cursussen en het cursusmateriaal, welke via het ERC-Cursusmateriaal (Course Material) in CoSy ter beschikking worden gesteld, moeten gebruikt worden. Sommige bijkomende dia's of uitrusting kunnen in de presentaties gebruikt worden na goedkeuring van de SEC, maar de tijd die er voor nodig is mag niet ten koste gaan van de andere programmaonderdelen. Alle onderwerpen moeten behandeld worden.
- 6.6. Waar lokale omstandigheden het inlassen van bijkomende vaardigheden vereisen, kunnen facultatieve modules aan het cursusgeheel worden toegevoegd. Dit zal echter de cursusduur doen toenemen.

7. Beoordeling

- 7.1. Overeenkomstig de specifieke cursusregels voor elk cursustype, kunnen deelnemers zowel formatief of summatief beoordeeld worden, of op beide manieren tegelijk.

Formatieve beoordeling

- 7.2. De formatieve beoordeling berust op de beoordelingsformulieren voor elke basisvaardigheid.
- 7.3. Deelnemers moeten voldoende op voorhand toegang hebben tot de formatieve beoordelingsformulieren zodat zij zich effectief kunnen voorbereiden op de beoordeling.
- 7.4. Als een kandidaat niet de minimum criteria heeft bereikt, zal men hem/haar een aangepaste feedback geven en remediërende hulp aanbieden.

Summatieve beoordeling

- 7.5. Alle deelnemers moeten de kans krijgen alle beoordelingsstations te doorlopen ongeacht het resultaat van de andere stations.
- 7.6. Indien een kandidaat niet de vastgestelde criteria bereikt, moet hij/zij aangepaste feedback krijgen en moet men remediërende hulp aanbieden.
- 7.7. Alle toetsdocumenten zijn auteursrechtelijk beschermd en mogen niet uitgeleend, gekopieerd of uit het cursuslokaal weggenomen worden door eender wie tenzij door de CD of de CO.

MCQ of meerkeuzevragen

- 7.8. Deelnemers met speciale behoeften moet meer tijd kunnen krijgen (bijvoorbeeld 30 minuten) om de vragenlijst in te vullen, na akkoord van de CD. Dit moet vóór het begin van het examen worden afgesproken.
- 7.9. De antwoorden mogen enkel op het voorziene antwoordblad genoteerd worden en alle vragenlijsten en kladpapieren moeten afgegeven worden.

Beoordelingsstations voor praktische vaardigheden

- 7.10.** Elke beoordeling van een praktische vaardigheid moet worden verricht door minstens een ervaren Instructeur.

Voor wat betreft de geavanceerde cursussen zal een ander lid van de faculteit aan de toetsing worden toegevoegd.

Als een IC de toetsing leidt, moet dit gebeuren onder supervisie van een instructeur.

- 7.11.** Praktische vaardigheden moeten getoetst worden door middel van vaardigheids- en/of SIMteststations.

- 7.12.** SIMtest tijdens gespecialiseerde cursussen:

De deelnemers moeten getoetst worden met gebruik van een van de voorziene gestandaardiseerde toetsscenario's. De CD zal beslissen welk(e) scenario('s) zal/zullen gebruikt worden om de deelnemers te beoordelen. Wanneer er verschillende scenario's worden gebruikt, zullen ze aan de deelnemers op willekeurige basis toegewezen worden. Een bijkomende instructeur (of IP of een getrainde assistent) mag worden ingezet als bijkomend teamlid tijdens het scenario.

Hertest (Retest)

- 7.13.** Het CC moet na de cursus de mogelijkheid geven voor een MCQ-hertest.

- 7.14.** Elke deelnemer aan een cursus heeft het recht op een onmiddellijke hertest voor eender welke praktische vaardigheid of SIMtest. Deze hertest zal doorgaan met een andere SIMtest die op voorhand is gekozen door de CD.

- 7.15.** Een verschillende Instructeur, aangeduid door de CD, zal de hertest beoordelen.

- 7.16.** Enkel wanneer een deelnemer niet slaagt in een hertest van een SIMtest of van de MCQ, kan de faculteit beslissen deze door te sturen voor een herexamen. Deze beslissing moet echter worden bevestigd door de CD. In de andere gevallen zal de kandidaat als gewoon deelnemer de ganse cursus opnieuw moeten volgen.

Herexamen (Resit)

- 7.17.** Het herexamen kan plaats hebben op een volgende cursus of tijdens een voor dit doel speciaal ingerichte beperkte cursus, binnen de periode van 1 jaar, en met andere faculteitsleden.

- 7.18.** Een herexamen voor een meerkeuzevragentoets zal door middel van een andere vragenlijst gebeuren, onder aandachtig toezicht en onder de verantwoordelijkheid van een CD.
- 7.19.** Enkel deze deelnemers die voor het herexamen geslaagd zijn, worden beschouwd als geslaagd voor de cursus. Als een deelnemer niet slaagt voor het herexamen, is de enige mogelijkheid om de ganse cursus over te doen; zij worden dan beschouwd als een gewone deelnemer.

Instructeur Potentieel (IP) voor geavanceerde cursussen

- 7.20.** Deelnemers die een bijzondere bekwaamheid en aanleg vertonen tijdens een geavanceerde cursus provider of een hercertificeringscursus voor providers, kunnen gevraagd worden voor een instructeursopleiding.
- 7.21.** Deelnemers kunnen enkel in aanmerking komen voor een instructeursopleiding wanneer ze worden voorgedragen en gesteund door de instructeur(s) tijdens de finale faculteitsvergadering, op basis van het IP-selectieformulier (zie bijlage). De ganse faculteit zal dan de prestatie van elke voorgedragen kandidaat bespreken door gebruik te maken van het selectieformulier en het begeleidingsformulier.
- 7.22.** Het voordragen van een IP wordt best unaniem bevestigd en, indien een lid van de faculteit zich verzet, mag de CD de uiteindelijke beslissing nemen.
- 7.23.** Wie wordt voorgedragen als IP zal hier onmiddellijk na de cursus van geïnformeerd worden door de CD. Bij het aanmaken van de certificaten, zal CoSy bijkomende informatie verstrekken, uitleg geven over de manier om instructeur te worden en hoe men zich kan inschrijven op een instructeurscursus. (Dit is afhankelijk van de correcte invoer van het email van de deelnemer in CoSy).
- 7.24.** IPs kunnen in aanmerking komen om een overeenkomstige instructeurscursus binnen de 3 jaar te volgen.

8. Certificering

- 8.1.** Op het einde van een cursus zal een officieel ERC certificaat afgeleverd worden aan de geslaagde deelnemers in CoSy.
- 8.2.** Deelnemers kunnen de cursus niet met succes voltooien tenzij zij tijdens de volledige duur van de cursus aanwezig waren. Indien, voor een gewettigde reden, een kandidaat een deel van de cursus mist, kan deze de toelating krijgen binnen het jaar het gemiste deel tijdens een andere cursus te volgen, op voorwaarde dat zij geslaagd zijn in alle beoordelingscomponenten.
- 8.3.** De deelnemers aan providerscursussen, die geslaagd zijn voor alle beoordelingen, zullen een providerscertificaat krijgen.

- 8.4. Andere providerscertificaten hebben een geldigheid van één tot drie jaar (+/- 6 maand). De standard geldigheid van een certificaat is drie jaar (+/- 6 maand).
- 8.5. Op ERC-certificaten wordt alleen een datum van certificering (datum van de laatste cursus) vermeld. Het is aan de houder van het certificaat om zijn kennis en vaardigheden op peil te houden. Dit zal ook afhangen van regionale omstandigheden en lokale eisen. Om in aanmerking te komen voor het ERC-hercertificeringstraject moet men echter om de 2 jaar (+/- 3 maanden) twee hercertificeringsmodules (minimum duur is 2 uur) doorlopen. Een module kan een online e-learning module zijn. De autonome NRC kan deze termijn verkorten tot 1 jaar.
- 8.6. Een kandidaat die aan een cursus heeft deelgenomen, krijgt een certificaat welke bepaalt dat hij/zij de cursus met succes heeft voltooid. Een deelnemer die niet slaagt voor een cursus zal een (elektronisch) aanwezigheidsattest ontvangen.
- 8.7. Cursusplekken worden verkocht en opgevraagd door de ERC. NRC's kunnen via CoSy een toeslag per cursusplek in rekening brengen tot hetzelfde bedrag als door de ERC per deelnemer in rekening wordt gebracht. NRC's kunnen er ook voor kiezen om een deel van de kosten van de cursusplekken te dekken, waardoor de kosten voor CC's worden verlaagd. Alle andere heffingen die door de NRC aan het CC worden opgelegd, moeten worden goedgekeurd door ERC.
- 8.8. Per deelnemer wordt een cursusplek de dag na de cursus in rekening gebracht voor die deelnemers die op dat moment waren ingeschreven, of (indien ze warden verwijderd uit de cursus) wanneer ze inhoud hebben geraadpleegd of een papieren handleiding hebben gekregen. Voor een dergelijke deelnemer wordt het CC niet belast voor hetzelfde cursustype in de komende 12 maanden, maar het CC moet dan ook aan deze deelnemer het voordeel van de gereduceerde herinschrijving verlenen.

9. Faculteit

- 9.1. Alleen in uitzonderlijke omstandigheden mogen faculteitsleden afwezig zijn voor de volledige cursus en hun afwezigheid moet worden gemotiveerd in het rapport van de CD.
- 9.2. Het hebben van kwalificaties als faculteitslid impliceert de bereidheid om de relevante informatie te willen ontvangen van ERC en – indien van toepassing – van de NRC met betrekking tot de ERC-cursussen en facultaire ontwikkeling. Het ontvangen van dergelijke informatie is een voorwaarde om relevante facultaire kwalificaties te behouden; zich uitschrijven uit dergelijke mailinglijsten impliceert automatisch het beëindiging van de desbetreffende kwalificaties.

Cursusdirecteur (CD) – Hoofdinstructeur (LI – Leading Instructor)

- 9.3. Elke cursus wordt geleid door een Cursusdirecteur die gekwalificeerd is voor het geëigende cursustype. Onverminderd de bepalingen in artikel 3.6 van deze cursusregels, kunnen:

- ILS-cursussen geleid worden door een ALS-FI;
- EPILS-cursussen geleid worden door een EPALS FI;
- BLS-cursussen geleid worden door een BLS-instructeur (die minimaal 4 eerdere cursussen als instructeur heeft gedaan - *om LI te worden*);
- EPBLS-cursussen geleid worden door een EPBLS-instructeur (die minimaal 4 eerdere cursussen als instructeur heeft gedaan - *om LI te worden*).

Een cursus kan maximaal 1 CD/LI bevatten. De rol van CD/LI is niet onverenigbaar met de rol van CO; een persoon kan beide functies vervullen tijdens één cursus.

- 9.4.** De CD/LI stelt het programma op en nodigt de instructeurs uit. Hij/zij keurt ook de resultaten goed van de cursuskandidaten en beoordeelt de instructeurs. Voor de niet-basale cursussen is de CD ook verantwoordelijk voor het voordragen van CDCs om CD te worden. De CD/LI is verantwoordelijk voor het vlot verloop van de cursus. Hij/zij moet er over waken dat er gegevens genoteerd worden tijdens de cursus en is ook verantwoordelijk voor het invullen van het verslag van de CD/LI in CoSy op het einde van de cursus. De CD/LI is er ook verantwoordelijk voor dat de cursus volledig verloopt volgens de regelgeving. Wanneer de regelgeving niet wordt gevolgd, kan het goedkeurend orgaan de goedkeuring van de cursus of de bevoegdheid van de CD/LI of de machtigingen van de CO intrekken.
- 9.5.** Op geavanceerde en instructeurscursussen, of op cursussen waar een CDC moet worden beoordeeld, zal de CD tijdens de hele duur van de cursus aanwezig zijn.
- 9.6.** CDs/LIs mogen ERC cursussen leiden in eender welk land, op voorwaarde dat ze op adequate manier de taal spreken die in de cursus wordt gebruikt, of tenminste een gepaste onmiddellijke vertaling hebben, zich schikken naar de CD/LI vereisten van de lokale Nationale Reanimatieraad (NRC) en door een cursuscentrum worden uitgenodigd die door dat land is erkend.

<p>Kandidaat Cursusdirecteur (Course Director Candidate - CDC) voor geavanceerde of instructeurscursussen</p>
--

- 9.7.** Een CDC is een ervaren instructeur die wordt gevraagd de CD te schaduwen. Een CDC mag tijdens een cursus niet als Instructeur optreden. De cursusdirecteur, die geen onderwijs geeft tijdens de cursus, heeft een toezichthoudende functie. De CDC neemt deel aan alle faculteitsvergaderingen en krijgt ondersteuning en begeleiding bij al wat met de cursus te maken heeft.
- 9.8.** Teneinde in aanmerking te komen voor selectie als CDC, moet een instructeur in minstens 4 cursussen van hetzelfde type, opleiding hebben gegeven als Instructeur of als IT en door een CD uitgenodigd zijn op de cursus om als CDC te fungeren.
- 9.9.** Eenmaal een Instructeur of IT is geselecteerd als CDC, moet deze minstens 2 cursussen van hetzelfde type als CDC hebben voltooid binnen de 2 jaar en bij voorkeur onder 2 verschillende CDs, , tot voldoening van de CD, vooraleer hij/zij tot CD kan worden opgewaardeerd.

- 9.10.** De opwaardering tot CD vereist de goedkeuring van de Nationale Reanimatieraad van de woonplaats van de CDC, als deze raad autonoom is voor dat soort cursus, of, bij ontstentenis hiervan, de goedkeuring van de SEC-covoorzitter van datzelfde cursustype.
- 9.11.** Een cursus kan maximaal 1 CDC hebben.
- 9.12.** De CDC moet aanwezig zijn tijdens de hele duur van de cursus.

Instructeur (I)

- 9.13.** Instructeurs mogen opleiding geven in ERC-cursussen in andere landen voor zover zij de taal van de cursus voldoende spreken (of toegang hebben tot onmiddellijke vertaling an extra tijd in het programma) en voor zover zij uitgenodigd worden door een cursuscentrum erkend in dat land.
- 9.14.** Instructeurs moeten op 3 jaar tijd in minstens 2 cursussen opleiding geven en moeten ten minste elke 6 jaar opnieuw beoordeeld worden. Deze herbeoordeling dient te worden geregistreerd in COSY als onderdeel van de cursusadministratie. Het is de verantwoordelijkheid van de instructeur om dit te laten gebeuren. Ze moeten in die tijdsperiode ook ten minste 1 educatieve instructeursdag bijwonen (georganiseerd door hun nationale raad of door ERC). Om een overgangperiode mogelijk te maken, wordt met deze laatste voorwaarde enkel rekening gehouden voor certificaten die eindigen na 01/01/2024. Dit maakt het voor het eerst mogelijk om dergelijke instructeursdagen in 2022 en 2023 te organiseren.
- 9.15.** Instructeurs hebben het recht op volle terugbetaling van alle uitgaven die het gevolg zijn van hun aanwezigheid op een cursus als lid van de faculteit, na goedkeuring door het CC. In afwezigheid van andere overeenkomsten, geldt het ERC-reisbeleid (zie bijlage 8)

Kandidaat Instructeur (IC)

- 9.16.** Om de instructeursstatus te bereiken, moet aan volgende voorwaarden zijn voldaan:
- Aanwezig zijn op een providerscursus.
 - Voor geavanceerde cursussen: geselecteerd zijn als IP.
 - Aanwezig zijn op een instructeurscursus (of een erkend equivalent zoals uiteengezet in het deel over de transitie) en een geldige IP-status hebben.
 - Na met succes een instructeurscursus te hebben voltooid, moeten alle ICs opleiding geven in 2 providerscursussen (geen hercertificeringscursussen) tot voldoening van de CD/LI, vooraleer de status van Instructeur wordt toegekend en een certificaat wordt afgeleverd.

- 9.17.** Indien de IC na 2 cursussen niet het vereiste niveau heeft bereikt, zal men een bijkomende kans geven om tijdens een andere cursus opleiding te geven als IC na akkoord van de faculteit. In de andere gevallen wordt de IC-status van de kandidaat ingetrokken.
- 9.18.** Terwijl de IC opleiding geeft, zal deze steeds onder toezicht staan van een Instructeur.
- 9.19.** Waar mogelijk zal de IC in elk van de verschillende les- en beoordelingsmethoden ervaring opdoen in lesgeven en beoordelen.
- 9.20.** De IC moet aanwezig zijn tijdens de hele duur van de providerscursus.
- 9.21.** ICs zullen altijd van de Instructeur, benoemd door de CD, feedback krijgen over hun prestaties tijdens alle opleidingssessies. Deze beoordelingen moeten vooraf met de IC afgesproken worden.
- 9.22.** Een IC zal de beide opleidingsstages verrichten binnen de 3 jaar na de datum van het voltooien van de geëigende instructeurscursus, tenzij buitengewone omstandigheden dit zouden verhinderen.
- 9.23.** Bestaande Instructeurs die werden voorgedragen als IP voor een ander soort cursus, kunnen onmiddellijk de IC-status verkrijgen voor dat cursustype. Zij moeten dan slechts opleiding geven tijdens 1 cursus tot voldoening van de CD, om Instructeur te worden voor dit nieuw cursustype.
- 9.24.** Bestaande ICs die werden voorgedragen als IP voor een ander soort cursus, kunnen onmiddellijk de IC-status verkrijgen voor dat cursustype. Zij moeten dan opleiding geven tijdens 2 cursussen tot voldoening van de CD, om Instructeur te worden voor dit nieuw cursustype.
- Vermits dat er voor de basale cursussen geen IP status nodig is, is dit enkel het geval als deze persoon heeft aangetoond voldoende kennis en vaardigheden te bezitten door het volgen van een BLS vaardigheidsmodule.
- 9.25.** De instructeurskwalificaties voor één type cursus op zich verlengen niet de IC-geldigheid voor aan andere type cursus.

Instructeur Trainer (IT)

- 9.26.** GIC Instructeur Trainer kandidaten kunnen opgewaardeerd worden tot Instructeur Trainer door de GIC-cursusdirecteur en bevestigd worden door de Educator, na met succes de opleidingen in minstens 2 GICs te hebben gegeven als ITC.
- 9.27.** BIC Instructeur Trainer kandidaten kunnen opgewaardeerd worden tot Instructeur Trainer door de BIC-cursusdirecteur, na met succes opleiding te hebben gegeven op minstens twee BICs.

Instructeur Trainer Kandidaat (ITC – Instructor Trainer Candidate)

- 9.28.** Instructeurs die bekwaamheid en aanleg tonen tijdens een providerscursus kunnen in aanmerking komen voor de status van Instructeur Trainer Kandidaat.
- 9.29.** Een ITC is een ervaren Instructeur die werd uitgenodigd om als ITC opleiding te geven in een instructeurscursus.
- 9.30.** Om in aanmerking te komen voor selectie als ITC, moet een Instructeur een relevante ERC-instructeurscursus of gelijkwaardig hebben gevolgd (zie deel 11), minimaal 4 providerscursussen van hetzelfde type als Instructeur hebben gegeven en zijn uitgenodigd om als ITC op te treden op een instructeurscursus door een instructeurscursusdirecteur.
- 9.31.** Zodra een Instructeur is geselecteerd als ITC, moet deze in ten minste 2 instructeurscursussen van hetzelfde type opleiding geven als ITC tot tevredenheid van de CD en de Educator, indien van toepassing, voordat hij/zij binnen een periode van maximaal 3 jaar kan worden opgewarderd tot IT.
- 9.32.** De ITC moet gedurende de hele duur van de instructeurscursus aanwezig zijn.

Educator (Ed)

- 9.33.** Een Educator moet deelnemen aan het ERC-kwaliteitsbehoudprogramma voor Educatoren: minimaal twee GIC's en één ERC-educatorenvergadering of medische onderwijsconferentie in 3 jaar.
- 9.34.** Educatoren die ook GIC-directeur zijn, kunnen niet in dezelfde cursus de rol van Educator op zich nemen.
- 9.35.** Educatoren hebben het recht om les te geven in ERC generieke instructeurscursussen in andere landen, zolang ze:
- voldoende de taal van de cursus spreken (of toegang hebben tot onmiddellijke vertaling met extra tijd in het programma), en
 - worden uitgenodigd door een in dat land erkend CC en GIC-CD.

Educator Kandidaat (EdC)

9.36. Zich aanmelden voor een Educator Master Class (EMC)

- Aanmelding voor het bijwonen van een EMC: mogelijke deelnemers dienen documenten in te leveren bij de DC-Edu met volgende criteria:
 - CV;
 - sollicitatiebrief waarin de redenen worden uiteengezet waarom ze in aanmerking willen komen;
 - een brief van de NRC (de lokale hoofdeducator, NCD) ter ondersteuning.
- Deelnemers voor de EMC worden geselecteerd door de DC-Edu op basis van de volgende specificaties:
 - Beroepskwalificatie: afgestudeerd in gezondheidszorg, verpleegkunde, geneeskunde of gezondheidswetenschappen;
 - Onderwijsprofiel:
 - Bij voorkeur een eerste of postdoctorale kwalificatie in onderwijs of momenteel studerend voor een postdoctorale kwalificatie in onderwijs of medische opleiding (certificaat, diploma of gelijkwaardig).
 - Ervaring met volwasseneneducatie (minimaal 3 jaar) in een omgeving van gezondheidszorg (bij voorkeur ERC-cursussen of gelijkwaardig).
- Minstens 2 jaar ononderbroken activiteit als GIC-instructeur.
- Bij voorkeur een klinische achtergrond en ervaring hebben op specialistisch gebied.
- Een ERC Associate Gold Lidmaatschap.

9.37. Een EdC worden: met succes een EMC hebben voltooid.

9.38. Opwaardering tot Ed:

- Om Educator te worden, moet de Educator Kandidaat als faculteitslid deelnemen aan 2 GICs, onder begeleiding van ervaren Educatoren, tot tevredenheid van de DC-Edu.
- De verhouding Educator tot Educator Kandidaat moet 1:1 zijn.
- Tijdens de EMC en de volgende cursussen, moet de EdC aan de volgende vereisten voldoen:
 - kennis en praktische toepassing van de principes van volwassenonderwijs;
 - de ERC-onderwijsstrategieën en -technieken kennen;

- deskundige communicatieve vaardigheden hebben (vooral in het omgaan met het gedrag van studenten en in het ondersteunen van de faculteit, met bijzondere nadruk op competentie in relationele kwesties, effectieve feedback en presentatievaardigheden);
- in staat om competentie aan te tonen in de onderwijspraktijk, in het managen van lesgeven en leren (empathie, geloofwaardigheid, eerlijkheid, ondersteunende attitude, individueel en teamgericht);
- het vermogen om groepen instructeurs te organiseren, te motiveren en te leiden met de focus op het behalen van de leerdoelen van de cursus;
- flexibel kunnen omgaan met problemen gerelateerd aan kandidaten, faculteit of programma;
- bij voorkeur een deskundige kennis en aantoonbare toewijding hebben om bij te zijn in de wetenschap die zowel onderwijs als gezondheidswetenschappen ondersteunt.

10. Hercertificering

Hercertificering van Providers

- 10.1.** Het is de verantwoordelijkheid van een houder van een certificaat om zijn vaardigheden te onderhouden. Dit kan gebeuren via een hercertificering.
- 10.2.** Een erkend Instructeur wordt geacht ook een volwaardige provider te zijn van hetzelfde soort cursus, voor zover hij/zij effectief opleiding heeft gegeven in dit type cursussen tijdens de geldigheidsperiode van het providerscertificaat.
- 10.3.** Providers kunnen zich hercertificeren op een van de twee manieren:
- zich opnieuw inschrijven voor een providercursus en als geslaagd zijn beoordeeld;
 - een hercertificeringscursus met succes voltooien binnen de 6 maand na de einddatum van het certificaat. (Niet toepasbaar op Instructeurcursussen, EPILS en NLS).

Hercertificering van Instructeurs

- 10.5.** Een instructeur moet in 3 jaar opleiding geven in minstens 2 cursussen die overeenkomen met elk van zijn of haar instructeursdisciplines (BLS, ALS, NLS, etc.) te dateren vanaf de volgende geldigheidsperiode – na 01/11/2020. Indien dit niet gebeurt zal de instructeur terugvallen op een IC status voor die discipline. Om terug de status van instructeur te bekomen, moet hij/zij met succes als IC één cursus hebben voltooid. Wanneer instructeurs de einddatum van hun

geldigheidsperiode bereiken als instructeur en op voorwaarde dat hun e-mailadres correct is ingevuld in CoSy, zullen zij daarvan op de hoogte worden gesteld via een automatisch e-mailbericht (6 maand voor het verstrijken ervan).

- 10.6.** Elke instructeur moet ten minste elke 3 jaar een Educatieve Instructeursdag (EID - Educational Instructor Day) volgen, georganiseerd door de eigen nationale reanimatieraad (NRC) of door ERC, en dit moet genoteerd zijn in CoSy. Dit is enkel toepasbaar vanaf de volgende geldigheidsperiode (dit wil zeggen na de eerste educatieve instructeursdag tussen 2022 en 2024).
- 10.7.** Elke Instructeur zal alle 6 jaar (ter plekke) opnieuw beoordeeld worden door een CD of een LI, met gebruik van het IC beoordelingsinstrument. Indien de Instructeurs zijn toegevoegd aan de faculteit van een providerscursus tussen de 4 en 6 jaar na hun laatste beoordeling, worden zij voor de CD/LI duidelijk gemarkeerd en de beoordeling zal moeten ingeschreven worden op het faculteitsbeoordelingsscherm (faculty assessment screen). Zij moeten aanwezig zijn tijdens de volledige duur van een cursus. Na een negatieve beoordeling, zal een tweede beoordeling plaats vinden met een andere CD/LI, binnen het jaar. Als de tweede beoordeling negatief uitvalt of wanneer dit niet kon gebeuren binnen de gestelde termijn, verliezen zij hun Instructeursstatus.

De nieuwe periode van (4 tot) 6 jaar begint op de laatste dag van de vorige periode van 6 jaar.

- 10.8.** Een IC status is enkel geldig gedurende drie jaar, waarna een nieuwe instructeurscursus (overeenkomend met de desbetreffende discipline(s)) zal moeten gevolgd worden om de kwalificatie van instructeur te herwinnen.
- 10.9.** Cursussen leiden (als CD) telt ook voor het leiden van een cursus voor hercertificeringsdoeleinden.

Hercertificering van Instructeur Trainers (IT)

- 10.10.** ITs moeten hun Instructeurskwalificatie op peil houden.
- 10.11.** Elke IT zal alle 6 jaar (ter plekke) opnieuw beoordeeld worden door een Cursusdirecteur, een Educator waar toepasbaar of een collega Instructeur Trainer, met het gebruik van, een beoordelingsformulier. Indien de IT toegevoegd is aan de faculteit van een instructeurscursus tussen de 4 en 6 jaar na hun laatste beoordeling, worden zij voor de CD duidelijk gemarkeerd en moet de beoordeling ingeschreven worden op het faculteitsbeoordelingsscherm. Zij moeten de hele cursus aanwezig zijn.

Na een negatieve beoordeling, zal een tweede beoordeling plaats vinden onder de supervisie van een andere CD, binnen één jaar. Als de tweede beoordeling negatief uitvalt of wanneer dit niet kon gebeuren binnen de gestelde termijn, verliezen zij hun IT status. Het is de verantwoordelijkheid van de IT om ervoor te zorgen dat hij/zij de status kan behouden.

De nieuwe periode van (4 tot) 6 jaar begint op de laatste dag van de vorige periode van 6 jaar.

Hercertificering van Cursusdirecteurs (CD) en Hoofdinstructeurs (LI)

- 10.12.** Om zich te hercertificeren moet een CD lid zijn van een faculteit op minstens 2 cursussen van hetzelfde type in 3 jaar tijd, waarbij hij/zij minstens eenmaal als CD optreedt voor dat type cursus.
- 10.13.** Elke CD zal alle 6 jaar als CDC optreden en (ter plekke) beoordeeld worden door een cursusdirecteur. Elke LI zal alle 6 jaar als I optreden en (ter plekke) beoordeeld worden door een LI. Indien zij (CD of LI) zijn toegevoegd aan de faculteit van een cursus, worden zij voor de CD/LI duidelijk gemarkeerd en moet de beoordeling ingeschreven worden op het faculteitsbeoordelingsscherm. Na een negatieve beoordeling, zal een tweede beoordeling plaats vinden met een andere CD/LI, binnen het jaar. Als de tweede beoordeling negatief uitvalt of wanneer dit niet kon gebeuren binnen de gestelde termijn, verliest de beoordeelde CD/LI zijn/haar CD/LI status en zal hij/zij verwezen worden naar de NRC, autonoom voor dat soort cursus of, in de andere gevallen, naar de covoorzitter van de soortgelijke SEC.
- De nieuwe periode van (4 tot) 6 jaar start vanaf de laatste dag van de vorige periode van 6 jaar.
- 10.14.** Hercertificeren als CD/LI houdt een automatische hercertificering in van Instructeur of Provider voor hetzelfde cursustype en voor dezelfde periode als deze van de CD/LI kwalificaties.
- 10.15.** Een person, gekwalificeerd als CD/LI in verschillende cursustypes, die zich als CD/LI hercertificeert voor één cursustype zal automatisch zijn/haar kwalificaties als CD/LI voor elk van de andere cursustypes uitbreiden voor zover hij/zij
- ofwel er effectief opleiding heeft gegeven tijdens de laatste twee jaar;
 - of een geldig providerscertificaat bezit.

Hercertificering van Educatoren

- 10.16.** Bij het verstrijken van hun Educator-kwalificatie, en dit tot de regels van hercertificering van Educatoren zijn opgenomen in de (volgende update van de) cursusregels, worden deze Educator-kwalificaties automatisch verlengd met een jaar, op voorwaarde dat ze voldoen aan artikel 9.31.

Kosten

- 10.17.** De cursusplekprijs dekt de volgende ERC-diensten om het de cursuscentra mogelijk te maken reanimatietrainingen te organiseren volgens de ERC-kwaliteitsvereisten:
- toegang tot het ERC-cursussysteem, wat het volgende inhoudt:

- voorzieningen om trainingen het registreren die worden gegeven conform de ERC-regels en om de deelnemers aan deze trainingen te in te schrijven;
- communicatiemiddelen met (potentiële) faculteitsleden en deelnemers;
- elektronische inhoud (online en/of via pdf) die gebruikt kan worden door het cursuscentrum, om deelnemers te ondersteunen bij het zich voorbereiden op de voorziene opleiding;
- kwaliteitscontrole van de georganiseerde trainingen door de ERC of hun gemachtigde vertegenwoordigers (voornamelijk de autonome NRC's);
- kortingsbonnen voor gedrukte handleidingen, hetzij voor het cursuscentrum hetzij voor de individuele deelnemers, die de gedrukte handleiding bijna tegen druk- en verzendkosten kunnen aankopen.

10.18. Per land zijn dezelfde cursusplektypes beschikbaar:

- Basale cursusplekken: voor basale cursussen;
- 'Intermediate' cursusplekken: voor ILS-, EPILS- en NLS-cursussen;
- Geavanceerde cursusplekken: voor ALS- en EPALS-cursussen;
- Instructeurscursusplekken: voor instructeurscursussen;
- 'Intermediate' hercertificeringscursusplekken: voor een praktische hercertificeringsmodule in 'intermediate' cursussen;
- Geavanceerde hercertificeringscursusplekken: voor een praktische hercertificeringsmodule in geavanceerde cursussen;
- Een afzonderlijk cursusplektype werd aangemaakt voor ETCO.

10.19. Het bedrag voor een cursusplek wordt door het ERC-bestuursorgaan bepaald.

10.20. De cursusplekprijs omvat ook een bijkomende kost – tot een maximale toename van 50% - voor de superviserende nationale reanimatieraad.

10.21. Er is een cursusplek per deelnemer vereist voor een praktische opleidingssessie. De cursusplekken worden verhaald op het CC (of de NRC) online, vooraleer de certificaten kunnen aangemaakt worden.

10.22. Cursusplekken kunnen naar een ander CC met dezelfde CC-machtigingen getransfereerd worden in hetzelfde land, maar kunnen niet worden terugbetaald. Cursusplekken van een CC dat inactief is gebleven – voor wat betreft ERC-cursussen – tijdens de laatste twee jaar, verliezen hun waarde.

10.23. Nadat de verschillende stappen in het cursusadministratieproces succesvol werden afgerond, wordt een online en afdrukbaar ERC-certificaat verleend aan de deelnemers die geslaagd zijn. Deze deelnemers blijven dan toegang hebben tot het online deel van de hercertificeringscursussen gedurende 2 jaar (+ 3 maand) vanaf de datum van het laatste certificaat.

11. Overgang

Resuscitation Council (RC (UK)) cursussen en Advanced Life Support Group (ALSG) GIC cursussen

- 11.1.** Na het ontvangen van een kopij van een Resuscitation Council (UK) certificaat of certificaten, verleend voor een cursus gegeven in het Verenigd Koninkrijk, worden RC (UK) ALS, ILS, NLS en GIC Eds, EdCs, CDs, Is, ICs en IPs respectievelijk beschouwd als ERC ALS, ILS, NLS en GIC Eds, EdCs, CDs, Is, ICs en IPs.

Voor EPALS en EPILS worden de IPs en ICs als evenwaardig beschouwd (zoals in 11.1), maar een CD moet eerst als CDC en een instructeur als IC opleiding geven in één cursus voor te kunnen opgewaardeerd worden tot respectievelijk CD en Instructeur.

- 11.2.** Na het ontvangen van een kopij van het ALSG certificaat of certificaten, verleend voor een cursus gegeven in de UK, worden ALS GIC Eds, EdCs, CDs, ITs, ITCs en IPs beschouwd als respectievelijk ERC GIC Eds, EdCs, CDs, ITs, ITCs en IPs.

American Heart Association (AHA) cursussen en ALSG APLS cursussen

- 11.3.** IP kwalificaties:

Vermits de AHA geen IPs selecteert tijdens hun cursussen, moeten AHA-providers, die in ERC cursussen opleiding wensen te geven, eerst als IP in een ERC-cursus worden geselecteerd.

ALSG APLS IPs worden beschouwd als ERC IPs voor een gelijkaardig cursustype.

- 11.4.** AHA IC-kwalificaties worden beschouwd als ERC IP. ICs van AHA- en ALSG-cursussen buiten het Verenigd Koninkrijk worden beschouwd als ERC IPs.

- 11.5.** Instructeurskwalificaties:

- BLS-instructeurs van AHA Heart Saver (First Aid) moeten slagen in een ERC BLS- of een specifieke BIC-vaardigheidsmodule om een BIC te kunnen volgen.
- Na ontvangst van een kopij van hun gevalideerde AHA-instructeurskwalificatie, worden AHA ACLS en PALS Instructeurs beschouwd als respectievelijk ERC ALS en EPALS IPs.
- Na ontvangst van een kopij van hun gevalideerde ALSG-instructeurskwalificatie, worden ALSG APLS-Instructeurs beschouwd als ERC EPALS ICs.
- Wie onder hen ERC-instructeur wil worden moet een ERC-instructeurscursus volgen.

11.6. CD-kwalificaties

- Na ontvangst van een kopij van hun gevalideerde AHA-cursusdirecteurskwalificatie en na het volgen van een van beide onderstaande opties, worden AHA Heart Saver (First Aid) BLS, ACLS en PALS CDs respectievelijk beschouwd als ERC BLS, ALS en EPALS CDCs:
 - na het volgen van een ERC transitie cursus,
 - als er geen transitie cursus beschikbaar is, kunnen zij als CDC fungeren in 2 ERC cursussen. In dat geval wordt hun deelname aan een Instructeurscursus ten zeerste aangeraden.

NRC-cursussen

11.7. Nationale Reanimatieraden die hun eigen cursussen organiseren en ze willen converteren naar ERC cursussen, kunnen een aanvraag doen via het ERC Bureau. De desbetreffende SEC-voorzitter zal de aanvraag onderzoeken en de cursussen beoordelen die door de NRC momenteel worden georganiseerd. Deze beoordeling kan ook berusten op een toezicht van een of meer cursussen door de SEC of op een audit van deze cursussen.

11.8. Er zijn dan twee mogelijkheden die steunen op het resultaat van deze beoordeling:

- Het cursussysteem kan aanvaard worden als **equivalent** aan de gelijkaardige ERC cursus: in dit geval kunnen de bestaande kwalificaties of de cursussen ingevoerd worden in het ERC Cursussysteem.
- Het cursussysteem wordt beschouwd als **niet equivalent** aan de gelijkaardige ERC cursus: in dit geval kan de NRC een nieuwe pilootcursus organiseren in samenwerking met de NRC.

Cursussen van andere organisaties

11.9. Het aanvaarden voor transitie van cursussen van andere organisaties dan deze hierboven opgesomd zal gebeuren na akkoord van de DC-Edu.

12. Specifieke regels voor elk cursustype

BLS specifiek

- 12.1.** De beoordeling om Provider te worden kan ofwel doorlopend formatief worden uitgevoerd tijdens de praktische sessies en/of tijdens een afzonderlijke summatieve beoordeling aan het einde van de cursus, naar de wens van de LI.
- 12.2.** Er moet minimaal 1 set apparatuur (reanimatiepop ± AED) per instructeur beschikbaar zijn voor elk een groep van 6-8 kandidaten. Wanneer er 2 instructeurs per 6-8 kandidaten zijn, worden 2 sets uitrusting aangeraden.
- 12.3.** BLS-instructeurs kunnen fungeren als hoofdinstructeur van een BLS-cursus.
- 12.4.** Volgens de bepalingen van 9.15 wordt de beoordeling van een BLIC gedaan door de Hoofdinstructeur (LI - Leading Instructor) en online voltooid vanaf het moment dat dit beschikbaar is in CoSy. Upgraden naar Instructeur is niet mogelijk als de relevante beoordelingen zijn voltooid door dezelfde Hoofdinstructeur.
- 12.5.** IC's van geavanceerde cursussen kunnen optreden als BLS-IC. Ze moeten lesgeven in twee BLS-cursussen tot tevredenheid van de LI, vooraleer ze BLS-instructeur worden.
- 12.6.** Instructeurs van alle types geavanceerde cursussen moeten lesgeven in één BLS-cursus vooraleer ze tot BLS-instructeur worden opgegraded.
- 12.6.bis** EPBLS-instructeurs die een BLS-cursus volgen, worden alleen geüpgraded naar BLS-IC als ze een BIC BLS-vaardigheidsmodule hebben gevolgd. Autonome nationale reanimatieraden kunnen toestaan dat BLS-instructeurs onmiddellijk EPBLS-ICs worden nadat zij een EPBLS-cursus hebben doorlopen. Eenmaal geüpgraded naar EPBLS-IC, geven ze als IC opleiding in minimaal één EPBLS-cursus, met een positieve beoordeling, alvorens te worden opgewaardeerd tot EPBLS-Instructeur.
- 12.6.ter** Pas geüpgradede BLS-instructeurs zullen geen BLS-IC superviseren voordat ze minimaal één keer les hebben gegeven in een BLS-cursus.

EPALS specifiek

- 12.7.** Minstens 80% van de faculteit moet betrokken zijn bij de klinische opvang van kinderen tijdens hun dagelijkse beroepsbezigheid. Een van de faculteitsleden moet een voldoende ervaren arts zijn.

Het is een goede gewoonte dat de achtergrond van de instructeurs in de faculteit representatief is voor de kandidatengroep waaraan ze lesgeven. Het is echter aan te raden om voor elke groep deelnemers een arts beschikbaar te hebben.

- 12.8.** Zowel de formatieve als summatieve beoordelingsstations door EPALS-instructeurs omvatten de beoordeling van:
- EPBLS
 - EPALS-prestaties SIMteststation
 - EPALS Kennis & Vaardigheden (bijvoorbeeld door MCQ)
- 12.9.** Voorafgaand aan de SIMteach worden twee SIMdemo-stations in de cursus opgenomen. Dit moet gericht zijn op de juiste behandeling van een hartstilstand bij een ernstig ziek kind en van een trauma en moet ten minste 10 minuten duren.
- 12.10.** Als alternatief voor een standaard EPALS-cursus kan een gesplitste EPALS-cursus op twee afzonderlijke dagen georganiseerd worden, waarbij de eerste dag de volledige EPILS-cursus is, voor zover dat de maximale periode tussen de twee cursUSDagen twaalf maanden is. De geavanceerde cursusplekprijs geldt voor de deelnemers aan dergelijke cursussen en er is geen restitutie mogelijk als deelnemers niet deelnemen aan de tweede dag.
- 12.11.** Een EPALS-Instructeur moet in drie jaar twee cursussen geven om de status van Instructeur te behouden. Het geven van les in twee EPILS-cursussen kan echter wel als één daarvan tellen.
- 12.12.** Deelnemers die niet geslaagd zijn voor een EPALS-cursus kunnen een EPILS- of EPBLS-certificaat krijgen op basis van hun prestaties tijdens de eerste dag van de cursus, na akkoord van de faculteit.

EPILS specifiek

- 12.13.** De beoordeling is doorlopend formatief en wordt geleid met de beoordelingsformulieren voor elke kernvaardigheid.
- 12.14.** EPALS-Instructeurs kunnen opleiding geven in EPILS-cursussen en leiden. De CD moet echter een EPALS-instructeur zijn die volledig betrokken is bij de organisatie en de uitvoering van de EPILS-cursus. EPALS-Instructeurs die actief zijn op EPILS-cursussen, ontvangen automatisch de relevante EPILS-kwalificaties in CoSy.
- 12.15.** EPALS- en EPILS-ICs kunnen lesgeven in EPILS-cursussen en worden vermeld als EPILS-IC. Als ze twee cursussen met succes geven onder direct toezicht van een EPALS- of EPILS-Instructeur, moeten ze worden opgewaardeerd naar EPILS-Instructeur, maar deze cursussen tellen niet mee voor hun upgrade tot EPALS-Instructeur.
- 12.16.** Als een instructeur de status van EPALS-instructeur behoudt, blijft hij ook EPILS-instructeur. Als een EPALS-instructeur de instructeursstatus niet behoudt, maar wel voldoende EPILS-cursussen geeft (volgens artikel 10.4), behoudt hij/zij de EPILS-kwalificaties.
- 12.17.** Deelnemers die niet geslaagd zijn voor een EPILS-cursus, kunnen een EPBLS-certificaat krijgen op basis van hun prestaties tijdens de eerste dag van de cursus, na akkoord van de faculteit.

NLS specifiek

- 12.18.** Een van de faculteitsleden moet een voldoende ervaren arts zijn.
- 12.19.** Alle instructeurs moeten constante klinische ervaring hebben met zorg en mogelijke reanimatie van pasgeboren baby's.
- 12.20.** De beoordelingsstations voor NLS zijn: Luchtwegtoets, MCQ.
- 12.21.** Kandidaten hebben recht op één enkele onmiddellijke hertest op de luchtwegtoets. Een ander team van instructeurs zal deze hertoets beoordelen. Als de vaardigheid beneden peil blijft, kan een bewijs van deelname worden afgegeven.
- 12.22.** Als menselijke navelstrengen moeten worden gebruikt, is het de verantwoordelijkheid van de cursusdirecteur om de lokale regels te volgen met betrekking tot de schriftelijke toestemming van de ouder(s). Zie voor meer informatie een voorbeeldbrief met ouderlijke toestemming en vereisten voor het gebruik van navelstrengen: "NLS 11 gebruik van delen van de navelstrengbrief 2011" (bijlage 4).

ALS specifiek

- 12.23.** Minstens 25% van de faculteitsleden moeten voldoende ervaren artsen zijn. Indien de CD niet medisch gekwalificeerd is, dient er een voorgedragen medisch codirecteur te zijn die een van de faculteitsleden kan zijn. De medische directeur mag niet worden betrokken bij het onderwijs op de cursus, maar heeft daar een toezichthoudende functie. Zij nemen deel aan alle faculteitsvergaderingen en bieden ondersteuning en begeleiding bij vraagstukken op het gebied van medische vaardigheden en kennis. Het is een goede gewoonte dat de achtergrond van de instructeurs van de faculteit representatief is voor de kandidatengroep waaraan ze lesgeven. Het is echter aan te raden om voor elke groep deelnemers een arts beschikbaar te hebben.
- 12.24.** Deelnemers die niet geslaagd zijn voor een ALS-cursus kunnen een ILS-certificaat krijgen op basis van hun prestaties tijdens de eerste dag van de cursus, na beoordeling door de faculteit.
- 12.25.** Een ALS-Instructeur moet in drie jaar twee cursussen geven om de status van Instructeur te behouden. Het lesgeven op twee ILS-cursussen kan echter als een van deze worden geteld.
- 12.26.** Als alternatief voor een standaard ALS-cursus kan een gesplitste ALS-cursus op twee afzonderlijke dagen georganiseerd worden, waarbij de eerste dag een volledige ILS-cursus is, voor zover dat de maximale periode tussen de twee cursusdagen twaalf maanden is. De geavanceerde cursusplekprijs geldt voor de deelnemers van dergelijke cursussen en er is geen restitutie mogelijk als deelnemers niet deelnemen aan de tweede dag.

ILS specifiek

- 12.27.** De beoordeling is formatief en wordt geleid met de beoordelingsformulieren die voor elke kernvaardigheid worden verstrekt.
- 12.28.** ALS-instructeurs kunnen lesgeven op ILS-cursussen en leiden. De CD moet een ALS-instructeur zijn, volledig betrokken bij de organisatie en uitvoering van de ILS-cursus. ALS-instructeurs die actief zijn op ILS-cursussen ontvangen automatisch de relevante ILS-kwalificaties in CoSy.
- 12.29.** ALS- en ILS-ICs kunnen lesgeven in ILS-cursussen en worden vermeld als ILS-IC. Als ze twee cursussen met succes geven onder direct toezicht van een ALS- of ILS-instructeur, moeten ze worden opgewaardeerd naar ILS-Instructeur, maar deze cursussen tellen niet mee voor hun upgrade tot ALS-Instructeur.
- 12.30.** Als een instructeur de status van ALS-instructeur behoudt, blijft hij/zij ook ILS-instructeur. Als een ALS-instructeur de Instructeursstatus niet behoudt, maar wel voldoende ILS-cursussen geeft (volgens artikel 10.4), behouden hij/zij de ILS-kwalificaties.
- 12.31.** Een ALS-instructeur die alleen ILS-cursussen geeft, valt na twee jaar terug naar de ILS-instructeursstatus en de ALS-IC-status zonder voldoende aantal ALS-cursussen. Hij/zij heeft 1 ALS en 2 ILS of 2 ALS-cursussen nodig om de ALS-instructeurskwalificaties te behouden.

BIC specifiek

- 12.32.** De beoordeling is formatief en wordt geleid met de beoordelingsformulieren die voor elke kernvaardigheid worden verstrekt.

GIC specifiek

- 12.33.** De beoordeling is doorlopend formatief en wordt geleid met de beoordelingsformulieren die voor elke kernvaardigheid worden verstrekt.
- 12.34.** Om in aanmerking te komen om te worden geselecteerd als GIC-CDC, moet een kandidaat gekwalificeerd zijn als CD van een geavanceerd cursustype.
- 12.35.** IPs van een European Trauma Course (ETC) kunnen zich inschrijven in een GIC en een certificaat bekomen.
- 12.36.** De aanwezigheid van een Educator is voor een GIC verplicht.

12.37. De sleutelrol van de Educator is om de onderwijskwaliteitsnormen van de cursus te verzekeren. Zijn/haar specifieke taken zijn onder meer:

- Toezicht houden op het onderwijsproces voor de cursus.
- Belangrijkste punten van onderwijstheorieën communiceren.
- Expertise hebben in medisch onderwijs.
- Kandidaten en docenten observeren, bekritisieren en begeleiden.
- Focussen op leerdoelen en het behalen van de doelstellingen.
- Het lesgeven vergemakkelijken.
- Hercertificering beoordelen.

EMC specifiek

12.38. Een EMC kan enkel georganiseerd worden door de DC-Edu.

12.39. De DC-Edu kan ervaren Educatoren, die met reanimatie te maken hebben, oproepen voor de faculteit van de EMC.

12.40. Een EMC zal worden georganiseerd volgens de behoeften van de ERC en de NRC.

12.41. De EMC is een cursus van 1,5 à 2 dagen en waarin de elementen van volwasseneneducatie, beoordeling, feedback, leerfacilitering, bevorderen van begrip en onthouden, omgaan met de CD en de faculteit op een GIC, en kwaliteitsmanagement in het onderwijsproces van de ERC worden behandeld.

EPBLS specifiek

12.42. De beoordeling kan ofwel continu formatief worden uitgevoerd tijdens de praktische sessie of tijdens een aparte summatieve toets aan het eind van de cursus, naargelang de beslissing van de Hoofdinstructeur.

12.43. Minimaal 1 set materiaal (baby en junior reanimatiepop + AED) per instructeur moet beschikbaar zijn voor een groep van 6-8 kandidaten. Wanneer er 2 Instructeurs zijn voor 6-8 kandidaten, worden 2 sets uitrusting geadviseerd.

12.44. EPBLS-instructeurs kunnen fungeren als Hoofdinstructeur van een EPBLS-cursus.

12.45. Volgens de bepalingen in 9.15 wordt de beoordeling van een EPBLS-IC door de LI online ingevuld vanaf het moment dat deze beschikbaar is in CoSy. Upgrade naar Instructeur is niet mogelijk als de belangrijkste beoordelingen door dezelfde LI werden verricht.

- 12.46.** ICs van de geavanceerd pediatrie (EPILS, EPALS) cursussen kunnen opleidingen geven als EPBLS-IC. Ze moeten lesgeven op twee EPBLS-cursussen tot tevredenheid van de LI, alvorens EPBLS-Instructeur te worden.
- 12.47.** Instructeurs van alle soorten geavanceerde pediatrie cursussen moeten als EPBLS-IC in één cursus opleiding geven, alvorens te worden geüpgraded naar EPBLS-Instructeur.
- 12.48.** BLS-instructeurs die een EPBLS-cursus volgen, worden alleen geüpgraded naar EPBLS-IC als ze een BIC EPBLS-vaardigheidsmodule hebben gevolgd. Evenzo, EPBLS-Instructeurs die een BLS-cursus volgen, krijgen alleen een upgrade naar BLS-IC als zij een BIC BLS-vaardigheidsmodule hebben gevolgd. Autonome nationale reanimatieraden kunnen toestaan dat BLS-instructeurs onmiddellijk EPBLS-ICs worden nadat zij een EPBLS-cursus hebben doorlopen. Eenmaal geüpgraded naar EPBLS-IC, geven ze als IC opleiding in minimaal één EPBLS-cursus, met een positieve beoordeling, alvorens te worden opgewaardeerd tot EPBLS-Instructeur.
- 12.49.** Pas geüpgradede EPBLS-instructeurs zullen geen EPBLS-IC superviseren voordat ze minimaal één keer les hebben gegeven in een EPBLS-cursus.

13. Klachtenprocedure

13.1. Klachten verband houdend met een specifieke cursus:

- Een klacht kan worden ingediend binnen de vier weken na het einde van de cursus of na een relevante gebeurtenis die zich na de cursus heeft voorgedaan:
 - o door een persoon of organisatie die direct betrokken is bij de cursus: naar de CD/LI
 - o door de CD/LI: naar de NCD
 - o als de CD/LI het onderwerp van de klacht is: aan de NCD of - als er geen NCD is aangesteld - aan de NRC of - als de NRC niet autonoom is voor dat cursustype - aan de SEC-covoorzitter. Indien echter de persoon die de klacht in ontvangst moet nemen direct betrokken is, dient de klacht te worden ingediend of direct doorverwezen naar een hoger niveau.
- In eerste instantie beslist de CD (of NRC) binnen twee weken na ontvangst van de klacht.
- Als de oplossing niet aanvaardbaar wordt geacht, kan eender welke betrokken partij binnen twee maanden na het einde van de cursus of een relevante gebeurtenis die zich heeft voorgedaan nadat de cursus is voltooid, schriftelijk beroep aantekenen bij de Nationale Reanimatieraad (indien autonoom) of, in andere gevallen, bij de SEC-covoorzitter voor dat cursustype.
- Deze NRC of SEC-covoorzitter zal binnen de twee maanden na ontvangst een beslissing nemen over het beroep, in overeenstemming met het reglement zoals beschreven in dit document en met een kopie aan het ERC-bureau, dat de betreffende SEC-covoorzitter zal informeren.

- Indien deze beslissing niet in overeenstemming wordt geacht met het reglement zoals beschreven in dit document, kan een van de betrokkenen de situatie binnen de maand na ontvangst van de beslissing via het ERC-bureau verheffen naar de DC-Edu (cassatie). De DC-Edu heeft zes maanden de tijd om te oordelen en heeft de bevoegdheid de beslissing in te trekken en de beslissingsautoriteit te verzoeken een alternatieve oplossing te bieden die met het reglement overeenkomt.

13.2. Verwijdering van CO-machtigingen en/of CD- of Instructeurskwalificaties:

- Het intrekken van CO-machtigingen en/of CD- of Instructeurskwalificaties kan alleen worden besproken:
 - o tijdens de beroepsprocedure van een klacht met betrekking tot een specifieke cursus (13.1)
 - o naar aanleiding van een klacht met betrekking tot een bepaalde cursus door een bij die cursus betrokken CD/LI (13.1)
 - o naar aanleiding van een klacht van een NCD over een CD met betrekking tot een bepaalde cursus (13.1)
 - o op basis van een onafhankelijk kwaliteitscontrole rapport.
- In eerste instantie neemt de autonome NRC van het land waar de beklagde woont of in het andere geval de SEC-covoorzitter binnen drie maanden na ontvangst van de klacht een beslissing.
- Elk van de direct betrokken partijen kan beroep aantekenen bij de DC-Edu via het ERC Office. De beroepsprocedure schorst de eerste uitspraak, behalve wanneer de DC-Edu oordeelt dat de kans op herhaling een te groot risico is voor individuen, voor de kwaliteit van de opleidingen of voor de organisatie.
- De DC-Edu heroverweegt het besluit van de autonome NRC of de SEC-covoorzitter, kan alle betrokkenen om hun mening vragen en neemt een definitief besluit, bij voorkeur binnen een termijn van zes maanden nadat het beroep is ingesteld. ontvangen.
- Indien deze beslissing niet in overeenstemming wordt geacht met het reglement zoals beschreven in dit document, kan een van de betrokkenen de situatie via het ERC-bureau verheffen naar het bestuursorgaan (cassatie). Het bestuursorgaan heeft de bevoegdheid de beslissing te herroepen en de DC-Edu te verzoeken een alternatieve oplossing te bieden die zich aan het reglement houdt.

13.3. Overzicht van de klachtenprocedure

	Basis	1e	Beroep	Cassatie
Cursus gerelateerd	Klacht	CD	Autonome NRC / DC-Edu	DC-Edu
	Klacht door de CD/LI	NCD (Autonome NRC indien belangenconflict)		
	Klacht over de CD/LI			
Intrekking gerelateerd	Klacht of QC (niet individueel)	Autonome NRC / DC-Edu	DC-Edu	Bestuursorgaan
Geweigerde CC-machtigingen door NRC	Beroep ingediend door afgewezen CC		DC-Edu	Bestuursorgaan

14. Aangehechte documenten

N°	Document	Version
1	ERC Beleid voor gehandicapte kandidaten	12.12.2018
2	IP-selectieformulier	12.12.2018
3	NLS: gebruik van delen van de navelstreng	12.12.2018
4	Hercertificeringsprogramma ALS/ILS	12.12.2018
5	ERC-beleid ivm het omgaan met wangedrag tijdens cursussen	07.11.2019

14.1 - ERC Beleid voor gehandicapte kandidaten

Versie goedgekeurd door de DC-Edu op 12.12.2018

Kandidaten met een handicap komen in aanmerking om ERC-reanimatiecursussen te volgen.

De ERC erkent zijn verplichtingen om niet te discrimineren en om redelijke aanpassingen aan het beleid en de procedures te verrichten voor mensen met een handicap om enig discriminerend impact te voorkomen. De ERC zal er alles aan doen om mensen met een handicap te helpen en zal zijn cursuscentra, cursusorganisatoren en alle leden van de faculteit vragen hetzelfde te doen.

Kandidaten moeten het cursuscentrum vóór de start van de cursus op de hoogte stellen van elke handicap en de cursusdirecteur/hoofdinstructeur moet dan redelijke inspanningen leveren om tegemoet te komen aan de behoeften van de kandidaten. Het cursuscentrum kan bijvoorbeeld wijzigingen aanbrengen aan de fysieke omgeving of kan, als een gehandicapte kandidaat fysiek niet in staat is een taak uit te voeren, deze de mogelijkheid geven een andere kandidaat te vertellen wat te doen. Maar het kan niet dat eerder welke verandering de ervaring of de opleiding van de andere kandidaten in het gedrang zou brengen.

De toekenning van een ERC-certificaat (hoewel het geen certificaat is van vaardigheid of een licentie om praktijk uit te oefenen) geeft aan dat de kandidaat een cursus met succes heeft afgerond en er bijgevolg ook actief aan heeft deelgenomen. In sommige gevallen kan een gehandicapte kandidaat slagen voor alle theoretische aspecten van een cursus, maar omwille van zijn handicap niet aan alle fysieke cursusvereisten heeft kunnen voldoen.

Werkgevers zijn zelf direct verantwoordelijk om vast te stellen of hun personeel de capaciteiten heeft die nodig zijn voor hun klinische werk – dit is essentieel in het belang van de gezondheid en veiligheid van de patiënt.

Bijgevolg mogen zij er in geen geval op voortgaan dat het bezit van een ERC-certificaat door een natuurlijke persoon hun verantwoordelijkheid in dat opzicht zou verminderen.

14.2 - Instructeur Potentieel selectieformulier

Versie goedgekeurd door de DC-Edu op 12.12.2018

Dit formulier verwijst naar art. 7.20 van de ERC Course Rules, waarin de selectie van Instructeur Potentieel op geavanceerde cursussen wordt beschreven met behulp van het onderliggende Instructeur Potentieel Formulier.

- Providers van geavanceerde cursussen kunnen door de cursusfaculteit worden geselecteerd als Instructeur Potentieel (IP).
- IPs kunnen vervolgens een Generieke Instructeurscursus volgen.
- Om succesvol geselecteerd te kunnen worden als IP, moet de kandidaat in totaal minimaal 18 behalen.

Naam van de kandidaat	
Cursusdatum	
Cursusdirecteur	
Voorgedragen door	
Ondersteund door	

Criteria voor de kandidaat	Commentaar		
1. Cursusprovider		2	
2. Toonde uitstekende vaardigheidskennis		3	
3. Toonde bekwaamheid in communicatie		3	
4. Toonde bekwaamheid om als teamlid te werken		2	
5. Enthousiasme		2	
6. Geloofwaardigheid		3	
7. Interactief, supportief		2	
8. Zelfverzekerd, flexibel en aanpasbaar		3	
9. Bekwaamheid tot kritiek		3	
10. Advies van de faculteit		2	
TOTAAL		25	

Algemene aanbeveling (vink een aan)

IP

Geen IP

14.3 – Toelatingsformulier: Gebruik van delen van de navelstreng in reanimatieopleidingen

Versie goedgekeurd door de DC-Edu op 12.12.2018

Betreft: Het gebruik van delen van de navelstreng bij reanimatieopleidingen

Beste ouder,

De navelstreng bevat bloedvaten, die de baby verbinden met de placenta (nageboorte) in de baarmoeder. Kort na de geboorte wordt de navelstreng dicht tegen de buik van de baby afgeklemd en vervolgens doorsneden om de baby te scheiden van de rest van de navelstreng en de placenta.

Soms worden pasgeboren baby's erg ziek en hebben ze reanimatie en behandeling nodig. Soms kan het moeilijk zijn om een infuus in een ader te plaatsen in de zeer kleine armen en benen van deze zieke baby's om levensreddende behandeling te geven. In deze omstandigheden is het gebruikelijk om een infuus in de navelstrengader dichtbij de navel te plaatsen. Dit is een moeilijke en lastige procedure, die tijd kost om te leren.

Zoals je zou verwachten, is het voor artsen of verpleegkundigen niet mogelijk om deze vaardigheid te leren of te oefenen op gezonde baby's. Een manier om dit te leren is om artsen en verpleegkundigen te laten oefenen op delen van de navelstreng die anders zouden worden weggegooid. De navelstreng en placenta worden normaal gesproken vernietigd na de geboorte.

Tijdens erkende opleidingen kan een deel van de navelstreng die van de placenta wordt afgenomen, gebruikt worden om artsen en verpleegkundigen te helpen bij het oefenen om een infuus in de ader te plaatsen. De korte stukken navelstreng worden slechts enkele uren gebruikt en daarna op gepaste wijze vernietigd. Ze worden niet bewaard en worden niet voor andere doeleinden gebruikt.

We zouden het op prijs stellen als u toestemming zou willen geven om een gedeelte van de navelstreng van uw baby te mogen gebruiken voor het hierboven beschreven gebruik. U bent niet verplicht toestemming te geven. Als u wel besluit akkoord te gaan met het gebruik van een deel van de navelstreng van uw baby voor training zoals hierboven beschreven, gelieve hieronder te tekenen.

Als u nu of in de toekomst nog vragen heeft, aarzel dan niet om contact op te nemen met de persoon aan wie u toestemming heeft gegeven.

Hoogachtend

Klinisch directeur, Eenheid Speciale Babyzorg

NLS Cursusdirecteur

I geef hierbij toelating om de navelstreng van mijn baby te gebruiken zoals hierboven is beschreven.

Datum			
Naam ouders		Naam vroedvrouw/ dokter	
Handtekeningen		Handtekening	

14.4 - Hercertificeringsprogramma ILS/ALS

Versie goedgekeurd door de DC-Edu op 12.12.2018

Dit document verwijst naar art. 10.3 van de ERC Course Rules, die hercertificering mogelijk maakt via een hercertificeringsprogramma. De regels voor ILS/ALS-hercertificering zijn als volgt:

A. Hercertificeringsprogramma voor ILS/ALS-Providers

1. ILS/ALS-providers kunnen de geldigheid van hun certificaat met twee jaar verlengen door met succes twee ILS/ALS-hercertificeringsmodules per twee jaar te volgen. Minimaal één hiervan moet een module op locatie zijn. De nieuwe geldigheidsperiode gaat in vanaf de vorige vervaldatum.
2. Voor ALS-providers moet om de vijf jaar een van dergelijke modules een succesvolle herbeoordeling zijn.
3. Hercertificeringsmodules hebben een minimale duur van 2 uur. De ERC zal één module op locatie en één online module per jaar faciliteren.

Lokale hercertificeringsprogramma's kunnen worden gebruikt voor hercertificering indien goedgekeurd door de autonome NRC of - in andere gevallen - de SEC-covoorzitter.

B. Hercertificeringsprogramma voor ILS/ALS-instructeurs

4. Voor hercertificering van instructeurs staat het geven van vier hercertificeringsmodules ter plekke in drie jaar gelijk aan één ILS-cursus.

Lees daarom samen met 12.23 van de Cursusregels.

- Een ILS-instructeur kan zich hercertificeren door les te geven op:
 - o ofwel 2 ILS-cursussen in 3 jaar;
 - o ofwel 1 ILS-cursus en 4 hercertificeringsmodules in 3 jaar.
- Een ALS-instructeur kan zich hercertificeren door les te geven op:
 - o ofwel 2 ALS-cursussen in 3 jaar;
 - o ofwel 1 ALS en 2 ILS cursussen in 3 jaar;
 - o ofwel 1 ALS en 1 ILS en 4 hercertificeringsmodules in 3 jaar.

14.5 - ERC-beleid ivm het omgaan met wangedrag tijdens cursussen

Meerkeuzevragenexamens (MCQ Examinations): Informatie te geven aan de kandidaten en leidraad om wangedrag te beheren

Verklaring van de Europese Reanimatieraad:

De European Resuscitation Council neemt alle beschuldigingen van wanpraktijken (inclusief bedrog) zeer serieus en voor elke kandidaat die verdacht wordt van wanpraktijken zal de cursusdirecteur een onderzoek instellen, wiens rapport zal worden verzonden naar de relevante covoorzitter van de Science and Education Committee (SEC). Wanneer men meent dat er heem waarschijnlijk wanpraktijken zouden plaatsgevonden hebben, zal de Nationale Reanimatieraad, via de cursusdirecteur/medische cursusdirecteur of de covoorzitter van de corresponderende SEC, het incident doorverwijzen naar de juiste professionele directeur van de kandidaat binnen zijn/haar werkgebied (bijvoorbeeld directeur medisch onderwijs, directeur verpleegkunde). In sommige gevallen zal de Nationale Reanimatieraad, afhankelijk van de specifieke omstandigheden, de zaak rechtstreeks doorverwijzen naar de beroepsorganisatie van de kandidaat.

Algemene richtlijnen

Preventie van wanpraktijken kan beginnen voordat de MCQ-beoordeling is begonnen. Deze leidraad beschrijft de acties die moeten worden ondernomen door alle cursuscentra van de European Resuscitation Council om ervoor te zorgen dat het definitieve MCQ-formulier onder examenomstandigheden wordt afgelegd en dat alle kandidaten zich bewust zijn van hun verantwoordelijkheid om eerlijk en integer te handelen. Het is de verantwoordelijkheid van de cursusdirecteur en de medische cursusdirecteur om ervoor te zorgen dat het MCQ-formulier onder examenomstandigheden wordt afgelegd, in aanwezigheid van een of meer surveillanten.

Informatie voor kandidaten

Kandidaten moeten bij aanvang van het examen worden geïnformeerd dat:

- het is niet toegestaan gebruik te maken van materiaal of multimedia-apparatuur, zoals mobiele telefoons en tablets. Deze moeten zijn uitgeschakeld en mogen niet op de examentafel geplaatst worden;
- ze mogen niet overleggen of communiceren met andere kandidaten en dat er tijdens het examen algemene stilte moet zijn;
- eventuele vragen over de vraag- of antwoordbladen dienen te worden gericht aan de surveillant;
- de European Resuscitation Council gevallen van wanpraktijken (inclusief fraude) zeer serieus nemen en dat de uitslag van hun cursusexamen van elke kandidaat die verdacht wordt van wanpraktijken zal opgeschort worden tot een volledig onderzoek is afgerond.

Wanneer wordt vastgesteld dat er sprake is van wanpraktijken, zal de kandidaat automatisch niet slagen voor de cursus en zal de zaak worden doorverwezen naar de betreffende Nationale Reanimatieraad en de professionele directeur van de kandidaat binnen hun werkgebied (bijvoorbeeld de directeur medische opleiding, directeur verpleegkunde) en in sommige gevallen aan de beroepsorganisatie van de kandidaat.

Richtlijnen voor het omgaan met wanpraktijken

De surveillant moet alle kandidaten in de gaten houden en af en toe door de zaal lopen. In het geval dat er wordt waargenomen dat een gedrag kan/zou kunnen leiden tot een daad van wanpraktijken, moet de surveillant proactief zijn en de kandidaat (of kandidaten) benaderen en hen eraan herinneren dat de MCQ onder strikte examenvoorwaarden moet worden voltooid en dat eventuele vragen moeten worden gericht aan de surveillant. Indien de surveillant bezorgd blijft en vermoedt dat een kandidaat zich schuldig maakt aan wanpraktijken, dient hij/zij gedetailleerde schriftelijke aantekeningen te maken van alles wat zij waarnemen en de cursusdirecteur en de medische cursusdirecteur zo spoedig mogelijk op de hoogte te stellen, zodat de cursusdirecteur en de medische cursusdirecteur in staat zouden zijn de kandidaat op de hoogte te stellen van de situatie en om hen te vragen of het waargenomen feit wordt toegelaten of niet. Bij het afwegen van de reactie van de kandidaat en eventuele verzachtende omstandigheden, moet, wanneer een geval van wanpraktijken waarschijnlijk wordt geacht, de cursusdirecteur of de medische cursusdirecteur getuigenverklaringen verkrijgen van al degenen die het incident hebben waargenomen (dit kunnen andere kandidaten zijn) en kopieën van het/de antwoordformulier(en) verzamelen. Het incident moet in het cursusrapport gedetailleerd worden gedocumenteerd en zo vroeg mogelijk worden gemeld aan de Nationale Reanimatieraad.

De SEC van de overeenkomstige cursus zal een panel van drie personen (waaronder hijzelf/zijzelf mag behoren) bijeenroepen om het incident te bespreken. Na beoordeling van het bewijsmateriaal, waarmee men met grote waarschijnlijkheid heeft vastgesteld dat er wanpraktijken hebben plaatsgevonden, zal de Nationale Reanimatieraad, via de cursusdirecteur, de medische cursusdirecteur of de SEC, de zaak doorverwijzen naar de geschikte professionele directeur van de kandidaat. In sommige gevallen zal de Nationale Reanimatieraad, afhankelijk van de specifieke omstandigheden, de zaak doorverwijzen naar de beroepsorganisatie van de kandidaat.

Als er geen Nationale Reanimatieraad is of als deze niet autonoom is voor dat cursustype, kunnen deze acties worden uitgevoerd via de overeenkomstige ERC SEC. Als de kandidaat van mening is dat er redenen zijn om een beslissing met betrekking tot wanpraktijken of fraude in twijfel te trekken, kan hij/zij beroep aantekenen via de ERC-beroepsprocedure, beschreven in het cursusreglement.

Europese Reanimatieraad (ERC)

November 2019